

# **SPECYFIKACJA ISTOTNYCH WARUNKÓW ZAMÓWIENIA**

## **w przetargu na termomodernizację części budynku mieszkalnego wielorodzinnego zlokalizowanego w Lublinie przy ulicy Mariańskiej 29**

Ogłoszenie o przetargu zostało opublikowane na stronie internetowej oraz na tablicy ogłoszeń SM PGK w Lublinie.

### **1. Informacje o zamawiającym i przedmiocie zamówienia:**

Spółdzielnia Mieszkaniowa Przedsiębiorstw Gospodarki Komunalnej w Lublinie, 20-815 Lublin, ul. Kosmowskiej 1B, NIP: 712-016-38-66, REGON: 001090880, zwana w dalszej części „ZAMAWIAJĄCYM”, zaprasza do udziału w przetargu na wykonanie docieplenia budynku mieszkalnego wielorodzinnego w Lublinie przy ulicy Mariańskiej 29.

Zakres robót remontowych obejmuje (zgodnie z przedmiarem robót):

- 1) rozebranie istniejącego ocieplenia (wykonanego metoda ciężką),
- 2) wykonanie w miejscu starego ocieplenia (wykonanego metoda ciężką), nowego ocieplenia metodą lekką-mokrą wraz z obróbkami i tynkarską wyprawą cienkowarstwową, malowanie farbą elewacyjną ścian budynku – zgodnie z projektem technicznym,
- 3) wykonanie ocieplenia na istniejącym ociepleniu wraz z obróbkami i tynkarską wyprawą cienkowarstwową, malowanie farbą elewacyjną ścian budynku – zgodnie z projektem technicznym, elewacja północna budynku M29,
- 4) wymiana obróbek blacharskich, rynien i rur spustowych,
- 5) uporządkowanie terenu oraz odbudowanie terenów zielonych.

W zakres przedmiotu zamówienia wchodzi również n/w roboty tymczasowe i towarzyszące, które Wykonawca powinien uwzględnić proporcjonalnie w cenach jednostkowych wszystkich pozycji kosztorysu służącego do ustalenia ceny ofertowej:

- 1) wykonanie robót przygotowawczych i organizacyjnych niezbędnych do realizacji zadania,
- 2) sporządzenie dokumentacji fotograficznej przed rozpoczęciem robót utrwalającej istniejący stan obiektów i elementów zagospodarowania terenu,
- 3) skompletowanie i przekazanie Zamawiającemu (przed terminem zakończenia budowy) wymaganych dokumentów odbiorowych - dokumentacji powykonawczej,
- 4) uporządkowanie terenu oraz odbudowanie terenów zielonych.

Szczegółowy opis przedmiotu zamówienia oraz wymagania techniczne określone zostały w specyfikacji technicznej wykonania i odbioru robót (załącznik nr 4 do SIWZ), przedmiarze robót (załącznik nr 3 do SIWZ) oraz projekcie architektoniczno-budowlanym.

### **2. Termin wykonania zamówienia:**

Wymagany termin realizacji zamówienia, nie dłużej niż do 30 listopada 2024.

### **3. Warunki i wymagania jakie muszą spełniać oferenci.**

O zamówienie mogą ubiegać się wykonawcy, którzy spełniają następujące warunki:

- 1) są uprawnieni do występowania w obrocie prawnym,
- 2) posiadają uprawnienia niezbędne do wykonywania określonych prac lub czynności,
- 3) dysponują niezbędną wiedzą, doświadczeniem, potencjałem ekonomicznym i technicznym, a także pracownikami zdolnymi do wykonania danego zamówienia;
- 4) znajdują się w sytuacji finansowej zapewniającej wykonanie zamówienia;
- 5) wykonali w okresie ostatnich 3 lat minimum dwie roboty budowlane polegające na remoncie balkonów o wartości co najmniej 50 tys. każda.
- 6) udzielą gwarancji na wykonane prace na okres minimum 60 miesięcy.
- 7) Wykonawca ponosi pełną odpowiedzialność za ewentualne szkody i następstwo nieszczęśliwych wypadków dotyczące pracowników i osób trzecich przebywających w rejonie prowadzonych robót oraz za szkody wynikające ze zniszczenia i innych zdarzeń dotyczących robót, obiektów, materiałów, sprzętu i innego mienia, będącego skutkiem realizacji przedmiotu umowy.
- 8) przed rozpoczęciem robót sporządzą dokumentację fotograficzną utrwalającą istniejący stan obiektów i elementów zagospodarowania terenu, w tym także nawierzchni (jako materiał dowodowy w razie ewentualnych roszczeń odszkodowawczych właścicieli nieruchomości

- w związku z prowadzonymi robotami),
- 9) Wykonawca usuwając odpady z prac budowlanych, musi mieć uregulowany stan prawny w zakresie postępowania z odpadami, we właściwy sposób je gromadzić, transportować, zagospodarowywać i przekazywać do utylizacji – zgodnie z ustawą z dnia 14 grudnia 2012 r. o odpadach (Dz. U. z 2013 r. poz. 21).
  - 10) Wykonawca po wcześniejszym uzgodnieniu z Zamawiającym, może wykonywać roboty w systemie zmianowym i w dni wolne od pracy.
  - 11) Zastosowane materiały i urządzenia muszą posiadać wymagane prawnie atesty i deklaracje zgodności jakościowe i bezpieczeństwa.
  - 12) Po zakończeniu robót doprowadzą teren placu budowy do stanu nie gorszego niż przed wejściem na budowę (w szczególności odbuduje uszkodzone trawniki, obrzeża, itp.).
  - 13) W przypadku podzlecenia robót, Wykonawca ma obowiązek wskazać te części zamówienia, które zamierza powierzyć podwykonawcom.
  - 14) Zawarcie umowy z podwykonawcą każdorazowo wymaga zgody Zamawiającego wyrażonej przed zawarciem umowy z podwykonawcą.

#### **4. Dokumenty składające się na ofertę:**

- 1) wypełniony formularz oferty (załącznik nr 1) ;
- 2) aktualny odpis z właściwego rejestru albo aktualne zaświadczenie o wpisie do ewidencji działalności gospodarczej wystawiony nie wcześniej niż 6 miesięcy przed upływem terminu składania ofert;
- 3) wykaz kadry technicznej wyznaczonej do realizacji robót wraz z kserokopią uprawnień upoważniających do kierowania robotami budowlanymi oraz kopią zaświadczenia o przynależności do właściwej OIIB.
- 4) polisa lub inny dokument ubezpieczenia potwierdzający, że wykonawca jest ubezpieczony od odpowiedzialności cywilnej (OC deliktowe) w zakresie prowadzonej działalności gospodarczej;
- 5) wykonawca przedłoży pisemne zobowiązanie (zał. Nr 6) do ubezpieczenia budowy i robót z tytułu szkód, które mogą zaistnieć w okresie od rozpoczęcia robót do przekazania przedmiotu umowy zamawiającemu, w związku z określonymi zdarzeniami losowymi - od ryzyk budowlanych w kwocie gwarancyjnej w wysokości wynagrodzenia Wykonawcy za wykonanie przedmiotu umowy,
- 6) wykaz wykonanych w ciągu ostatnich 3 lat robót budowlanych polegających na remoncie balkonów o wartości minimum 50 tys. Każda, według poniższego wzoru

Lp.	Nazwa zamówienia /Adres	Wartość	Okres realizacji	Inwestor

- 7) dokumenty potwierdzające, że w/w roboty zostały wykonane z należytą starannością; dokumenty te muszą być czytelne, opatrzone datą sporządzenia, podpisem przedstawiciela Inwestora, aktualnym adresem i nr telefonu Inwestora.
- 8) w przypadku zatrudnienia podwykonawcy/-ów przy realizacji zamówienia, pisemne oświadczenie podwykonawcy o gotowości współpracy z oferentem w zakresie realizacji zamówienia ze wskazaniem rzeczowego i finansowego zakresu prac, które podwykonawca będzie wykonywał dla oferenta;

Dopuszcza się przedłożenie w ofercie kopii dokumentów poświadczonych za zgodność z oryginałem przez uprawnionego przedstawiciela oferenta wymienionych w punkcie 4, pkt. 2, 4, 6, 7, 8. Pozostałe dokumenty winny być złożone w oryginale.

## **5. Postać oferty:**

- 1) Zamawiający nie dopuszcza możliwości składania ofert częściowych.
- 2) Oferenci zobowiązani są przedstawić ofertę zgodnie z wymaganiami określonymi w Specyfikacji Istotnych Warunków Zamówienia oraz Specyfikacji technicznej wykonania i odbioru robót.
- 3) Zamawiający nie przewiduje zorganizowania zebrania oferentów.
- 4) Ofertę należy sporządzić wg załączonego formularza ofertowego, czytelnie, w języku polskim oraz walucie PLN. Oferta musi być podpisana przez osobę upoważnioną do reprezentowania firmy, zgodnie z formą reprezentacji oferenta określoną w rejestrze handlowym lub innym dokumencie, właściwym dla formy organizacyjnej firmy oferenta.
- 5) Jeżeli dokumenty będą podpisane przez pełnomocnika firmy lub inną osobę upoważnioną, do oferty należy dołączyć prawnie skuteczne pełnomocnictwo lub upoważnienie, pod rygorem odrzucenia oferty. W przypadku kiedy ofertę składa kilka podmiotów wspólnie, oferta musi być podpisana przez osoby uprawnione do reprezentowania każdego z podmiotów.
- 6) Wszystkie strony oferty, w kolejności wskazanej w formularzu ofertowym, powinny być spięte (zszyte) w sposób zapobiegający możliwości dekompletacji zawartości oferty. Każda strona oferty powinna być opatrzona kolejnym numerem. Luźne dokumenty dołączone do spiętej oferty nie będą brane pod uwagę. Wszelkie poprawki lub zmiany w tekście oferty muszą być parafowane i datowane własnoręcznie przez osobę podpisującą ofertę. Oferty składające się z luźnych, odrębnych dokumentów lub spiętych spinaczem zostaną uznane za nieważne.
- 7) Do oferty należy dołączyć wszystkie wymagane dokumenty określone w pkt 4 specyfikacji. Wszystkie dokumenty muszą być wypełnione, jeżeli jakaś informacja nie dotyczy Wykonawcy winien w danym miejscu wpisać „nie dotyczy” oraz uzasadnić dlaczego.
- 8) Każdy Oferent może złożyć w niniejszym przetargu tylko jedną ofertę. Kilka podmiotów może złożyć ofertę wspólną, w tym przypadku podmioty te ponoszą solidarną odpowiedzialność za niewykonanie lub nienależyte wykonanie zobowiązania.
- 9) Opis sposobu ustalenia ceny ofertowej:
  - Cena powinna obejmować całość kosztów związanych z realizacją przedmiotu zamówienia w zakresie określonym niniejszym Zaproszeniem,
  - Oferta oceniana będzie na podstawie ceny netto.
  - Cena podana w ofercie będzie traktowana jako wynagrodzenie ryczałtowe.
  - Wszelkie prace lub czynności nieopisane w Zaproszeniu, a niezbędne do prawidłowego i kompletnego wykonania przedmiotu zamówienia należy traktować jako oczywiste i wliczyć do ceny ofertowej.
  - Prawidłowe ustalenie podatku VAT należy do obowiązków oferenta zgodnie z przepisami ustawy o podatku od towarów i usług oraz podatku akcyzowym. Zamawiający nie uzna za oczywistą pomyłkę i nie będzie poprawiał błędnie ustalonego podatku VAT.
  - Błędy matematyczne i ilościowe mające wpływ na cenę oferty stanowią ryzyko oferenta i nie będą poprawiane.
  - Zaoferowana cena i jej składniki cenotwórcze będą niezmiennie do końca trwania umowy na realizację danego zadania.
  - Zaleca się dokonanie wizji lokalnej na placu przyszłej budowy. Wyklucza się możliwość roszczeń wykonawcy z tytułu błędnego skalkulowania ceny, względnie braku wiedzy na temat warunków realizacji zamówienia.
  - Oferent ponosi koszty związane z przygotowaniem i złożeniem oferty.
  - Zamawiający będzie poprawiał wyłącznie oczywiste pomyłki tj. błędy pisarskie, logiczne, niedokładności co do daty, nazwiska i inne, których oczywistość nasuwa się sama przez się każdemu, bez potrzeby przeprowadzania dodatkowych badań czy ustaleń. O pomyłkach oczywistych Zamawiający powiadomi oferenta.

## **6. Składanie ofert.**

Ofertę należy złożyć w zamkniętej kopercie, zapieczętowanej w sposób gwarantujący zachowanie w poufności jej treści oraz zabezpieczającej jej nienaruszalność do terminu otwarcia

ofert. Ofertę należy złożyć w sekretariacie Spółdzielni Mieszkaniowej Przedsiębiorstw Gospodarki Komunalnej w Lublinie, ul. I. Kosmowskiej 1B, 20-815 Lublin do dnia 06.09.2024r. do godz. 14. Potwierdzeniem złożenia oferty będzie oznakowanie jej podczas składania w sekretariacie SM PGK, polegające na odnotowaniu na kopercie terminu jej złożenia (dzień, godzina). Oferent powinien umieścić ofertę w zamkniętej kopercie. Koperta ma być zaadresowana według poniższego wzoru: „Spółdzielnia Mieszkaniowa Przedsiębiorstw Gospodarki Komunalnej w Lublinie, ul. I. Kosmowskiej 1B, 20-815 Lublin - Przetarg na wykonanie remontu balkonów i docieplenia III i IV klatki budynku mieszkalnego wielorodzinnego w Lublinie przy ulicy Kosmowskiej 1A.

Uwaga! Koperta dodatkowo powinna być opisana nazwą i adresem oferenta.

Oferty, które wpłyną do zamawiającego po wyznaczonym terminie składania ofert będą odsyłane bez otwierania.

Oferent ma prawo przed upływem terminu składania ofert wycofać się z postępowania poprzez złożenie pisemnego powiadomienia z napisem na zewnętrznej kopercie „WYCOFANIE”. Koperty oznaczone napisem „WYCOFANIE” będą otwierane w pierwszej kolejności i po stwierdzeniu poprawności postępowania oferenta oraz zgodności ze złożonymi ofertami, koperty wewnętrzne ofert wycofanych nie będą otwierane.

Termin związania ofertą wynosi 30 dni.

## **7. Otwarcie ofert.**

7.1. Komisyjne otwarcie ofert nastąpi dnia 09.09. 2024 r. o godz. 17<sup>30</sup> w siedzibie Zamawiającego.

Po dokonaniu otwarcia ofert komisja sporządzi wykaz uczestników postępowania oraz osób po stronie Zamawiającego, biorących udział w postępowaniu. Komisja dokona analizy i badania ofert pod względem spełniania warunków określonych w pkt 3 i 4 specyfikacji. Oferent nie spełniający tych warunków zostanie wykluczony z postępowania, a jego oferta nie będzie rozpatrywana. Pozostałe oferty będą rozpatrywane, a te które podlegają odrzuceniu zostaną odrzucone. Oferty odrzucone nie będą brały udziału w dalszej części niniejszego postępowania. O odrzuceniu oferty zamawiający niezwłocznie poinformuje oferenta, którego ofertę odrzucił.

7.2. Kryteria oceny ofert:

- a) cena - 80%,
- b) okres rękojmi – 20%.

## **8. Tryb ogłoszenia wyników i zawarcia umowy.**

Zamawiający udzieli zamówienia oferentom, których oferta odpowiada wszystkim wymaganiom określonym w niniejszej specyfikacji i została oceniona jako najkorzystniejsza. Zamawiający powiadomi o wynikach postępowania wszystkich oferentów. Wybranych oferentom zamawiający wskaże termin i miejsce podpisania umowy. Wzór umowy stanowi jeden z załączników do SIWZ.

## **9. Zabezpieczenie należytego wykonania zamówienia.**

- 1) Wykonawca wniesie zabezpieczenie należytego wykonania umowy przed podpisaniem umowy w wysokości 10 % ceny ofertowej zamówienia (brutto) tj. ....,-zł.(słownie: ..... 00/100zł.) w pieniądzu, poręczeniach bankowych, gwarancjach bankowych lub gwarancjach ubezpieczeniowych.
- 2) W przypadku zabezpieczeń udzielonych w formie gwarancji lub poręczeń bankowych, z treści tych poręczeń lub gwarancji wynikać musi jednoznacznie, iż są one płatne na pierwsze żądanie Zamawiającego oraz mają charakter bezwarunkowy i nieodwołalny przez cały okres ich obowiązywania. Poręczenia lub gwarancje bankowe muszą obejmować okres od dnia zawarcia umowy do dnia wygaśnięcia uprawnień z tytułu gwarancji.
- 3) Oryginały dokumentów: poręczeń bankowych gwarancji bankowych lub gwarancji ubezpieczeniowych, Wykonawca ma obowiązek wręczyć Zamawiającemu przed zawarciem umowy.
- 4) Strony ustalają, że: 50 % wniesionego zabezpieczenia stanowi zabezpieczenie zgodnego z umową wykonania robót 50 % wniesionego zabezpieczenia przeznaczone jest na pokrycie roszczeń z tytułu rękojmi.

## **10. Wyjaśnienia dotyczące treści specyfikacji.**

- 1) Oferent może zwracać się do Zamawiającego o wyjaśnienia dotyczące wszelkich wątpliwości związanych ze SIWZ, przedmiotem zamówienia, sposobem przygotowania i złożenia oferty kierując swoje zapytania na piśmie. Zamawiający udzieli odpowiedzi na wszelkie zapytania związane z prowadzonym postępowaniem przed terminem składania ofert pod warunkiem, że zapytanie zostanie skierowane nie później niż 5 dni przed upływem terminu otwarcia ofert. Pisemna odpowiedź zostanie zamieszczona na stronie internetowej, tablicy ogłoszeń i przesłana wszystkim znanym uczestnikom postępowania bez wskazania źródła zapytania.
- 2) W szczególnie uzasadnionych przypadkach, przed terminem składania ofert, Zamawiający może zmodyfikować treść dokumentów składających się na SIWZ. O każdej ewentualnej zmianie zamawiający powiadomi niezwłocznie każdego ze znanych z uczestników postępowania i zamieści informację na tablicy ogłoszeń i stronie internetowej. W przypadku, gdy zmiana powodować będzie konieczność modyfikacji oferty, Zamawiający przedłuży termin składania ofert. W takim przypadku wszelkie prawa i zobowiązania oferenta i zamawiającego odnośnie wcześniej ustalonych terminów będą podlegały nowemu terminowi.
- 3) Zamawiający zastrzega sobie prawo prowadzenia negocjacji, swobodnego wyboru Wykonawcy oraz zastrzega sobie prawo odstąpienia od dalszego postępowania bez podania przyczyn.

Osobą uprawnioną przez Zamawiającego do kontaktowania się z oferentami jest: P. Zbigniew Nowak tel. kontaktowy 668-034-878, tel. 81 741-29-32, 81 741-35-28 lub email: [kierdztech@smpgk.lublin.pl](mailto:kierdztech@smpgk.lublin.pl).

## **11. Wadium**

Oferta musi być zabezpieczona wadium o wartości 5000 zł (słownie: pięć tysięcy zł).

Wadium może być wniesione w jednej lub kilku następujących formach:

- pieniądzu,
- gwarancjach bankowych,
- gwarancjach ubezpieczeniowych.

Wadium w formie pieniężnej należy wnieść przelewem na rachunek bankowy Zamawiającego: PKO BP SA, konto nr 72 1020 3176 0000 5902 0011 1187.

Jeżeli wadium zostanie wniesione w pieniądzu (przelewem), Wykonawca dołącza do oferty dowód wpłaty wadium (potwierdzenie dokonanego przelewu). Na poleceniu przelewu należy wpisać: **„Wadium–przetarg na termomodernizację części budynku mieszkalnego wielorodzinnego zlokalizowanego w Lublinie przy ulicy Mariańskiej 29”**. W pozostałych przypadkach (wadium wnoszone w formie: gwarancji bankowej, gwarancji ubezpieczeniowej) wymagane jest dołączenie oryginału dokumentu wystawionego na rzecz Zamawiającego.

Z treści gwarancji winno wynikać bezwarunkowe, na każde pisemne żądanie zgłoszone przez Zamawiającego w terminie związania ofertą, zobowiązanie Gwaranta do wypłaty Zamawiającemu pełnej kwoty wadium w okolicznościach określonych w pkt 12 niniejszej SIWZ.

Wadium musi być wniesione najpóźniej do wyznaczonego terminu składania ofert.

Wniesienie wadium w pieniądzu będzie skuteczne, jeżeli w podanym terminie znajdzie się na rachunku bankowym Zamawiającego.

Oferent, który nie wniesie wadium lub nie zabezpieczy oferty akceptowalną formą wadium zostanie wykluczony z postępowania, a jego oferta zostanie uznana za odrzuconą.

Dyspozycję w zakresie zwrotu wniesionych w pieniądzu wadium Zamawiający przekaże do banku w terminie 14 dni po:

- 1) upływie terminu związania ofertą,
- 2) zawarciu umowy i wniesieniu zabezpieczenia należytego wykonania tej umowy,
- 3) unieważnieniu postępowania o udzielenie niniejszego zamówienia.

Zamawiający niezwłocznie dokona zwrotu wadium na wniosek Oferenta:

- 1) który wycofał ofertę przed upływem terminu składania ofert,
- 2) który został wykluczony z postępowania,
- 3) którego oferta została odrzucona,

Wadium Oferenta, którego oferta została wybrana, zostanie zatrzymane wraz z odsetkami w przypadku, gdy Oferent:

- 1) odmówi podpisania umowy na warunkach określonych w ofercie,
- 2) nie wniesie zabezpieczenia należytego wykonania umowy,
- 3) zawarcie umowy stanie się niemożliwe z przyczyn leżących po stronie Oferenta.
- 4) przedstawił w swojej ofercie nieprawdziwe dane.

## **12. Uwagi Końcowe**

- 1) Przedmiar robót załączony do dokumentacji projektowej należy traktować jako dokument pomocniczy, który nie stanowi podstawy wyceny robót Wykonawcy dla sporządzanej oferty.
- 2) Zamawiający zastrzega sobie prawo do zmiany warunków niniejszego postępowania. Zmiany mogą dotyczyć w szczególności rozszerzenia zakresu przedmiotu zamówienia.
- 3) Zamawiający zastrzega sobie prawo do nie rozpatrywania ofert:
  - Wykonawców, którzy wyrządzili szkodę, nie wykonując zamówienia lub wykonując je nienależycie albo zostali zobowiązani do zapłaty kary umownej,
  - Wykonawców, z którymi Zamawiający rozwiązał albo odstąpił od umowy w sprawie zamówienia z powodu okoliczności, za które Wykonawca ponosi odpowiedzialność.
- 4) Zamawiający zastrzega sobie prawo do unieważnienia przetargu bez podania przyczyn.
- 5) Zamawiający w celu ustalenia, czy oferta zawiera rażąco niską cenę w stosunku do przedmiotu zamówienia, zastrzega sobie prawo do zwrócenia się do Wykonawcy o udzielenie w określonym terminie wyjaśnień dotyczących elementów oferty mających wpływ na wysokość ceny.
- 6) W sytuacjach nieopisanych w niniejszym Zaproszeniu mają zastosowanie przepisy kodeksu cywilnego.
- 7) Niniejsze Zaproszenie będzie stanowić integralną część umowy podpisanej z Wykonawcą, który wygra postępowanie o udzielenie zamówienia.

### Załączniki do SIWZ:

- Formularz ofertowy- zał. nr 1
- Oświadczenie oferenta - zał. nr 2
- Przedmiar robót - zał. nr 3
- Specyfikacja techniczna wykonania i odbioru robót - zał. nr 4
- Wzór umowy - zał. nr 5
- Zobowiązanie - zał. nr 6
- Projekt termomodernizacji budynku Mariańska 29 - zał. nr 7

(pieczęć Oferenta)

**Formularz ofertowy****Dane dotyczące Wykonawcy:**

Nazwa.....  
 Siedziba .....

Nr telefonu/faksu.....  
 Nr NIP .....

Nr REGON.....  
 Województwo:....., powiat: .....

Nr r-ku..... w banku .....

**Dane dotyczące Zamawiającego:**

Spółdzielnia Mieszkaniowa Przedsiębiorstw Gospodarki Komunalnej w Lublinie, 20-815 Lublin, ul. I. Kosmowskiej 1B. Przedmiot zamówienia: „**termomodernizacja części budynku mieszkalnego wielorodzinnego zlokalizowanego w Lublinie przy ulicy Mariańskiej 29**”.

W odpowiedzi na ogłoszenie o przetargu zamieszczonym na tablicy ogłoszeń i stronie internetowej SM PGK w Lublinie.

**Oświadczenie:** My, niżej podpisani, będąc upoważnionymi do podpisania niniejszej oferty przez wymienionego powyżej Wykonawcę, w odpowiedzi na Państwa ogłoszenie o ww. zamówieniu oświadczamy, że przeanalizowaliśmy i w pełni akceptujemy treść dokumentów tworzących Specyfikację istotnych warunków zamówienia oraz informujemy, że zdobyliśmy wszelkie niezbędne informacje do opracowania oferty i podpisania wynikającej z niej umowy.

Zobowiązujemy się i gwarantujemy, bez zastrzeżeń czy ograniczeń, wykonanie całości zamówienia zgodnie z Umową stanowiącą część Specyfikacji istotnych warunków zamówienia i niniejszym odstępujemy od jakichkolwiek własnych warunków umowy.

Cena naszej oferty za realizację całości niniejszego zamówienia wynosi:

Lp	Wyszczególnienie	Cena netto	Podatek VAT (.....%)	Cena brutto
1.	<b>Termomodernizacja części budynku mieszkalnego, wielorodzinnego, zlokalizowanego w Lublinie przy ulicy Mariańskiej 29</b>			

Oferujemy okres rękojmi ..... miesięcy (*minimum 60 miesięcy*).

Oświadczamy, że zapoznaliśmy się z dokumentami przetargowymi i je akceptujemy. Do dokumentów przetargowych nie wnosimy zastrzeżeń.

Oświadczamy, że zapoznaliśmy się z projektem umowy stanowiącym załącznik nr 5 do SIWZ i nie wnosimy do niego żadnych uwag i w przypadku wyboru naszej oferty zobowiązujemy się do zawarcia umowy w terminie zaproponowanym przez Zamawiającego.

Oświadczamy, że w przypadku wyboru naszej oferty złożymy przed podpisaniem umowy złożymy zabezpieczenie należytego wykonania umowy, zgodnie z warunkami określonymi we wzorze umowy.

(\*) Oświadczamy, że zamierzamy zlecić podwykonawcom następujący zakres robót:  
 .....  
 .....

(\*) – w przypadku wykonania całości przedmiotu zamówienia samodzielnie wpisać: „nie dotyczy”

\_\_\_\_\_  
 (miejscowość, data)

\_\_\_\_\_  
 (podpis uprawnionego przedstawiciela oferenta)

(pieczęć Oferenta)

### OŚWIADCZENIE

Przystępując do udziału w przetargu na: „**termomodernizację części budynku mieszkalnego wielorodzinnego zlokalizowanego w Lublinie przy ulicy Mariańskiej 29**” oświadczam, że:

- posiadam uprawnienia niezbędne do wykonania przedmiotowego zamówienia,
- dysponuję niezbędną wiedzą i doświadczeniem, a także potencjałem ekonomicznym i technicznym oraz pracownikami zdolnymi do wykonania danego zamówienia,
- znajduję się w sytuacji finansowej zapewniającej wykonanie zamówienia,

---

(miejscowość, data)

---

(podpis uprawnionego przedstawiciela oferenta)



## PRZEDMIAR

Klasyfikacja robót wg Wspólnego Słownika Zamówień 45000000-7 Roboty budowlane

NAZWA INWESTYCJI : Termomodernizacja  
ADRES INWESTYCJI : 20-142 Lublin ul. Mariańska 29 (działka nr 25/9, obr. 42 Wiktoryn, ark. 6 )  
INWESTOR : Spółdzielnia Mieszkaniowa Przedsiębiorstw Gospodarki Komunalnej  
ADRES INWESTORA : ul. Kosmowskiej 1B, 20-815 Lublin

BRANŻA : Ogólnobudowlana

SPORZĄDZIŁ KALKULACJE : GM - PROJEKT STUDIO Marek Grela

SPRAWDZIŁ PRZEDMIAR : mgr inż. arch. Marek Stanisław Grela DATA OPRACOWANIA

---

Data opracowania Czerwiec 2024r.

Dokument został opracowany przy pomocy programu NORMA PRO

Lp.	Podstawa	Opis i wyliczenia	jm	poszcz.	Razem
<b>1</b>		<b>ROBOTY PRZYGOTOWAWCZE 1 ROZBIÓRKOWE</b>			
1	KNR 4-04 d.1 0901-01 0901-02 0901-03	Ogrodzenia terenu budowy z przęseł przenośnych wraz z bramami - wykonanie i ustawienie przęseł i słupów  36+7+15	m  m	  58,0	
				RAZEM	58,0
2	KNR 2-02 d.1 1610-02	Rusztowania ramowe przyścienne o wysokości do 16 m  <elewacja północna>(5,40+10,70+5,45)*15,00 (4,20+4,20+2,65+2,85)*16,00 <elewacja zachodnia>10,80*16,00 <elewacja południowa>2,75*16,00 <elewacja wschodnia>(4,70+0,60)*16,00	m <sup>2</sup>  m <sup>2</sup> m <sup>2</sup> m <sup>2</sup> m <sup>2</sup> m <sup>2</sup>	  323,25 222,40 172,80 44,00 84,80	
				RAZEM	848,15
3	KNR AT-05 d.1 1651-02 kalk. własna	Rusztowania ramowe elewacyjne o szer. 0,73 m i rozstawie podłużnym ram 2,57 m o wys. do 16 m - wynajem rusztowań na okres robót, wg oceny oferenta 848,15	m <sup>2</sup>  m <sup>2</sup>	  848,15	
				RAZEM	848,15
4	KNR AT-05 d.1 1663-04	Zabezpieczenia ochronne - siatka dla rusztowań ramowych elewacyjnych o szer. 0,73 m 848,15	m <sup>2</sup>  m <sup>2</sup>	  848,15	
				RAZEM	1
5	KNR AT-05 d.1 1663-01	Daszki ochronne wzdłuż rusztowania lub nad wejściami dla rusztowań ramowych elewacyjnych o szer. 0,73 m 62,15	m  m	  62,15	
				RAZEM	62,15
6	ZKNR C-1 d.1 0101-01	Przygotowanie podłoża. Zabezpieczenie okien folią malarską	m <sup>2</sup>  m <sup>2</sup> m <sup>2</sup> m <sup>2</sup>	  30,80 9,80 9,80 39,20 4,50	
				RAZEM	94,10
7	KNR-W 2- 05 d.1 1007-02	Demontaż lekkiej obudowy ścian z blach stalowych fałdowych z ociepleniem - obejmuje także demontaż rusztu drewnianego i ocieplenia <osłony z blachy>(2,65+2,85+5,25+4,65+4,70+2,40)*16,0	m <sup>2</sup>  m <sup>2</sup>	  360,00	
				RAZEM	360,00
	KNR 4-01 0535-08	Rozebranie obróbek blacharskich z blachy nie nadającej się do użytku  <parapety zewnętrzne>1,4*20+1,1*20+0,75*8  <obróbki blacharskie pasa rynnowego>1,4*20*0,3	m <sup>2</sup>  m <sup>2</sup>  m <sup>2</sup>	  16,80  8,28	
				RAZEM	25,08
9	KNR 4-01 d.1 0535-06	Rozebranie rur spustowych z blachy nie nadającej się do użytku  15,50*3	m  m	  46,50	
				RAZEM	46,50
10	KNR 4-01 d.1 0535-04	Rozebranie rynien z blachy nie nadającej się do użytku (bez demontażu uchwytyłów rynnowych) 5,40+3,0+10,80+3,0+5,40	m  m	  27,60	
				RAZEM	27,60
11	KNR 4-01 d.1 0354-13	Wykucie z muru krtek wentylacyjnych  4	szt.  szt.	  4,00	
				RAZEM	4,00
12	KNR 4-01 d.1 0354-13	Wykucie z muru krtek wentylacyjnych, drzwiczek, tablic  <tablica>4 <domofony>2 <kratki>2	szt.  szt. szt. szt.	  4,00 2,00 2,00	
				RAZEM	8,00
<b>2</b>		<b>OOCIEPLENIE NA ISTNIEJĄCYM OOCIEPLENIU</b>			
13	KNR BC-02 d.2 0127-03	Odgrzybianie podłoży budowlanych przy renowacji - mechanicznie, natrysk ednokrotny <elewacja frontowa minus otwory>(5,40+3,0+10,70+3,0+5,40)*14,50-74,50 <elewacja południowa minus otwory>(2,70+27,00+2,70)*15,50-175,40	m <sup>2</sup>  m <sup>2</sup> m <sup>2</sup>	  324,25 326,80	
				RAZEM	651,05
14	KNR 0-23 d.2 2611-01	Przygotowanie starego podłoża pod docieplenie metodą lekką-mokrą - oczyszczenie mechaniczne i zmycie <elewacja frontowa minus otwory>(5,40+3,0+10,70+3,0+5,40)*14,50-74,50 <elewacja południowa minus otwory>(2,70+27,00+2,70)*15,50-175,40	m <sup>2</sup>  m <sup>2</sup> m <sup>2</sup>	  324,25 326,80	
				RAZEM	651,05

Lp.	Podstawa	Opis i wyliczenia	jm	poszcz.	Razem
3		<b>Ocieplenie ścian zewnętrznych - po demontażu blachy</b>			
15 d.2	KNR 0-23 2611-02	Przygotowanie starego podłoża pod docieplenie metodą lekką-mokrą - jednokrotne gruntowanie emulsją głębokopenetrującą 651,05	m <sup>2</sup> m <sup>2</sup>	651,05	651,05
				RAZEM	651,05
16 d.2	KNR 0-23 2612-09	Ocieplenie ścian budynków płytami z styropianu/wełny mineralnej - zamocowanie listwy cokołowej 2,70+5,40+2,70	m m	10,80	10,80
				RAZEM	10,80
17 d.2	KNR 0-23 2613-01	Ocieplenie ścian budynków metodą lekką-mokrą systemu ociepleń ETICS w technologii BOLIX - przyklejenie płyt ze skalnej wełny mineralnej gr. 8 cm i współczynnika przewodzenia ciepła 0,035 W/m K - pasy pionowe PPOŻ 2,70*15,50-9,80	m <sup>2</sup>	32,05	32,05
				RAZEM	32,05
18 d.2	KNR 0-23 2612-01	Ocieplenie ścian budynków metodą lekką-mokrą systemu ociepleń ETICS w technologii BOLIX- przyklejenie elewacyjnych płyt styropianowych EPS 70 038 grubości 8 cm i współczynnika przewodzenia ciepła 0,038 W/m K	m <sup>2</sup> m <sup>2</sup>	390,00	390,00
				RAZEM	390,00
19 d.2	KNR 0-23 2612-05	Ocieplenie ścian budynków płytami styropianowymi - system BOLIX - przy-mocowanie płyt termoizolacyjnych za pomocą łączników wkręcanych z trzpieniem stalowym i izolowanym łbem np: EJOTHERM STR U 2G długość 260mm fi 10 w ilości 4 szt/m2.		1556	1556,00
				RAZEM	1556,00
20 d.2	KNR 0-23 2612-06	Ocieplenie ścian budynków - przyklejenie warstwy siatki na ścianach <ściana>390	m <sup>2</sup> m <sup>2</sup>	390,00	390,00
				RAZEM	390,00
21 d.2	KNR 0-23 2612-06	Ocieplenie ścian budynków - system BOLIX - przyklejenie dodatkowej warstwy siatki na ścianach parteru - do wysokości okna (1,35m) <elewacja frontowa>22,50*1,35	m <sup>2</sup> m <sup>2</sup>	30,38	30,38
				RAZEM	30,38
22 d.2	KNR 0-23 2612-06	Ocieplenie ścian budynków - system BOLIX - przyklejenie dodatkowej warstwy siatki na ścianach parteru - o wysokości 2,70 m. <elewacja południowa>(2,7+2,7)*2,7	m <sup>2</sup> m <sup>2</sup>	14,58	14,58
				RAZEM	14,58
23 d.2	KNR 0-23 2612-07	Ocieplenie ścian budynków - przyklejenie warstwy siatki na ościeżach <elewacja frontowa>18,72+20,16+4,32	m <sup>2</sup> m <sup>2</sup>	43,20	43,20
				RAZEM	43,20
24 d.2	KNR 0-23 2613-08	Ocieplenie ścian budynków płytami styropianowymi/wełny mineralnej - ochrona narożników wypukłych kątownikiem metalowym 2,30*2*4	m m	18,40	18,40
				RAZEM	18,40
25 d.2	KNR AT-31 0504-02 analogia	Tynk elewacyjny cienkowarstwowy mineralny - wykonany ręcznie; warstwa pośrednia na ościeżach <elewacja frontowa+południowa>43,20 +10,5	m <sup>2</sup> m <sup>2</sup>	53,70	53,70
				RAZEM	53,70
26 d.2	KNR AT-31 0504-04 analogia	Tynk elewacyjny cienkowarstwowy mineralny - wykonany ręcznie na ościeżach - kolorystyka zgodna z projektem. <elewacja frontowa+południowa>43,20 +10,5	m <sup>2</sup> m <sup>2</sup>	53,70	53,70
				RAZEM	53,70
27 d.2	KNR AT-31 0504-01 analogia	Tynk elewacyjny cienkowarstwowy mineralny BOLIX MP KA15 DM do malowania - wykonany ręcznie; warstwa pośrednia na ścianach <elewacja frontowa+południowa>43,20+324,25+23,00	m <sup>2</sup> m <sup>2</sup>	390,00	390,00
				RAZEM	390,00
28 d.2	KNR AT-31 0504-03 analogia	Tynk elewacyjny cienkowarstwowy mineralny BOLIX MP KA15 DM do malowania - wykonany ręcznie na ścianach z podkładem tynkarskim Bolix OP - kolorystyka zgodna z projektem <elewacja frontowa+południowa>43,20+324,25+23,00	m <sup>2</sup> m <sup>2</sup>	390,00	390,00
				RAZEM	390,00
29 d.2	KNR AT-31 0601-01 analogia	Malowanie dwukrotne elewacji farbą silikonową z efektem perlenia BOLIX SIL-P - wykonane ręcznie wg kolorystyki P.A-B. <elewacja frontowa+południowa>43,20+324,25+23,00	m <sup>2</sup> m <sup>2</sup>	390,00	390,00
				RAZEM	390,00

30 d.3	KNR BC-02 0127-03	Odgrzybianie podłoża budowlanych przy renowacji - mechanicznie, natrysk jednokrotny  (2,65+2,85+5,25+4,65+4,70+2,40)*15,50	m <sup>2</sup>  m <sup>2</sup>					
					348,75		RAZEM	348,75
Lp.	Podstawa	Opis i wyliczenia	jm.	Poszcz.				Razem
31 d.3	KNR 0-23 2611-01	Przygotowanie starego podłoża pod docieplenie metodą lekką-mokrą - oczyszczenie mechaniczne i zmycie 348,75	m <sup>2</sup>  m <sup>2</sup>					
					348,75		RAZEM	348,75
32 d.3	KNR 0-23 2611-02	Przygotowanie starego podłoża pod docieplenie metodą lekką-mokrą - jednokrotne gruntowanie emulsją głębokopenetrującą 348,75	m <sup>2</sup>  m <sup>2</sup>					
					348,75		RAZEM	348,75
33 d.3	KNR 0-23 2612-09	Ocieplenie ścian budynków płytami z styropianu/wełny mineralnej - zamocowanie listwy cokołowej 2,65+2,85+5,25+4,65+4,70+2,40	m  m					
					22,50		RAZEM	22,50
34 d.3	KNR 0-23 2613-01	Ocieplenie ścian budynków metodą lekką-mokrą systemu ociepleń ETICS w technologii BOLIX - przyklejenie płyt ze skalnej wełny mineralnej gr. 15 cm i współczynnika przewodzenia ciepła 0,035W/m K - pasy pionowe PPOŻ 2,65*15,50	m <sup>2</sup>  m <sup>2</sup>					
					41,08		RAZEM	41,08
35 d.3	KNR 0-23 2612-01	Ocieplenie ścian budynków metodą lekką-mokrą systemu ociepleń ETICS w technologii BOLIX- przyklejenie elewacyjnych płyt styropianowych EPS 70 038 grubości 15cm i współczynnika przewodzenia ciepła 0,038 W/m K 348,75-41,08	m <sup>2</sup>  m <sup>2</sup>					
					307,67		RAZEM	307,67
36 d.3	KNR 0-23 2612-05	Ocieplenie ścian budynków płytami styropianowymi - system BOLIX - przy-mocowanie płyt termoizolacyjnych za pomocą łączników wkręcanych z trzpieniem stalowym i izolowanym łbem np: EJOTHERM STR U 2G długość 260mm fi 10 w ilości 4 szt/m2. <ogółem powierzchnia ocieplenia>348,75*4	szt					
					1 395,00 1 395,00		RAZEM	1 395,00
37 d.3	KNR 0-23 2612-06	Ocieplenie ścian budynków - przyklejenie warstwy siatki na ścianach i pasy siatki dla BOLIX KWM <ściana>348,75 <pasy siatki 6x40cm dla KWM>1395*0,06*0,40	m <sup>2</sup>  m <sup>2</sup> m <sup>2</sup>					
					348,75 33,48		RAZEM	382,23
38 d.3	KNR 0-23 2613-08	Ocieplenie ścian budynków płytami styropianowymi/wełny mineralnej - ochrona narożników wypukłych kątownikiem metalowym 15,50*8	m  m					
					124,00		RAZEM	124,00
39 d.3	KNR AT-31 0504-01 analogia	Tynk elewacyjny cienkowarstwowy mineralny BOLIX MP KA15 DM do malowania - wykonany ręcznie; warstwa pośrednia na ścianach  <gruntowanie - ściany elewacji>348,75	m <sup>2</sup>  m <sup>2</sup>					
					348,75		RAZEM	348,75
40 d.3	KNR AT-31 0504-03 analogia	Tynk elewacyjny cienkowarstwowy mineralny BOLIX MP KA15 DM do malowania - wykonany ręcznie na ścianach z podkładem tynkarskim Bolix OP - kolorystyka zgodna z projektem <ściany elewacji>348,75	m <sup>2</sup>  m <sup>2</sup>					
					348,75		RAZEM	348,75
41 d.3	KNR AT-31 0601-01 analogia	Malowanie dwukrotne elewacji farbą silikonową z efektem perlenia BOLIX SIL-P - wykonane ręcznie wg kolorystyki P.A-B.  348,75	m <sup>2</sup>  m <sup>2</sup>					
					348,75		RAZEM	348,75
<b>4</b>		<b>OBRÓBKI BLACHARSKIE, RYNNY 1 RURY SPUSTOWE</b>						
42 d.4	NNRNKB 202 0541-02	(z.VI) Obróbki blacharskie z blachy powlekanej o szer. łącznej 40 cm - parapety zewnętrzne (kolor jasnoszary) <parapety zewnętrzne> <obróbki blacharskie pasa rynnowego>27,60*0,40	m <sup>2</sup>  m <sup>2</sup> m <sup>2</sup>					
					33,52 11,04		RAZEM	44,56
43 d.4	NNRNKB 202 0517-04	Dostarczenie i montaż prefabrykowanych rynien dachowych z blachy ocynkowanej półokrągłych o śr. 150 mm - (w tym sztucery i dekle) na istniejących uchwytach 27,60 <wiatrolapy>3,00*2	m  m m					
					27,60 6,00		RAZEM	33,60
44 d4	NNRNKB 202 0519-03	Dostarczenie i montaż prefabrykowanych rur spustowych z blachy ocynkowanej, okrągłych o śr. 150 mm (w tym kolana, kosze zlewowe, oraz wylewki) 46,50  <wiatrolapy>2,80*2	  m m					
					46,50 5,60		RAZEM	52,10

L-P-	Podstawa	Opis i wyliczenia	j.m.	Poszcz.	Razem
56 d.4	KNR 2-17 0138-02	Kratki wentylacyjne o obwodzie do 1200 mm - wymiana na kratki ze stali nierdzewnej 4	szt. szt.	4,00	
				RAZEM	4,00
<b>5</b>		<b>WIATROŁAPY - PARTER</b>			
57 d.5	KNNR3 0503-01	Naprawa pokrycia zadaszeń balkonów papą termozgrzewalną (1-krotne pokr.papą wierzchn.pokrycia po wyrów.istn.pokrycia papy)  2,60*2,75*2	m <sup>2</sup> m <sup>2</sup>	14,30	
				RAZEM	14,30
58 d.5	KNR 4-01 0726-06	Uzupełnienie, wyrównanie tynków zewnętrznych zwykłych kat. III z zapr. cem-wap. o pow. do 5 m2 26,18	m <sup>2</sup> m <sup>2</sup>	26,18	
				RAZEM	26,18
59 d.5	KNR 4-01 0735-05	Uzupełnienie ubytków tynku na ścianach - przecieranie tynków zwykłych cementowo-wapiennych kat. II lub III wiatrołapów-przyjęto 50% 26,18*50%	m <sup>2</sup> m <sup>2</sup>	13,09	
				RAZEM	13,09
60 d.5	KNR 0-23 2612-06	Przyklejenie warstwy siatki zbrojącej za pomocą suchej zaprawy klejowej  26,18	m <sup>2</sup> m <sup>2</sup>	26,18	
				RAZEM	26,18
61 d.5	NNRNKB 202 0933-01	Wyprawa cienkowarstwowa z tynku gładzonego wykonywana ręcznie na ścianach płaskich  26,18	m <sup>2</sup> m <sup>2</sup>	26,18	
				RAZEM	26,18
62 d.5	ZKNR C-1 0101-07	Przygotowanie podłoża. Jednokrotne gruntowanie podłoża. Grunt szczep-ny głęboko penetrujący Bolix. 26,18	m <sup>2</sup> m <sup>2</sup>	26,18	
				RAZEM	26,18
63 d.5	KNRAT-31 0601-01	Malowanie otynkowanej obudowy wiatrołapów farbą silikonową z efektem perlenta BOLIX SIL-P - wykonane ręcznie 26,18	m <sup>2</sup> m <sup>2</sup>	26,18	
				RAZEM	26,18
<b>8</b>		<b>INNE ROBOTY</b>			
64 d.6	KNR 2-01 0111-04	Uporządkowanie terenu - oczyszczenie terenu z pozostałości po rozbiórce z wywiezieniem  84,00*2,0	m <sup>2</sup> m <sup>2</sup>	168,00	
				RAZEM	168,00
65 d.6	KNR 4-04 0901-04	Ogrodzenia terenu budowy z przesł przENOśNYCH wraz z bramami - rozebranie ogrodzenia  84,00	m m	84,00	
				RAZEM	84,00

## SPECYFIKACJA TECHNICZNA WYKONANIA I ODBIORU ROBÓT

1. Podstawowy zakres rzeczowy przedmiotu zamówienia zawiera przedmiar robót.
2. Wykonawca zobowiązuje się wykonać przedmiot umowy z materiałów własnych. Użyte materiały muszą być fabrycznie nowe.
3. Materiały i urządzenia powinny odpowiadać co do jakości wymogom wyrobów dopuszczonych do obrotu i stosowania w budownictwie, określonym w art. 10 ustawy Prawo budowlane, wymaganiom specyfikacji istotnych warunków zamówienia oraz projektu technicznego.
4. Na materiały Wykonawca obowiązany jest posiadać certyfikat na znak bezpieczeństwa, deklarację zgodności lub certyfikat zgodności z Polską Normą lub aprobatą techniczną.
5. Personel kierowniczy (kierownik budowy) musi posiadać odpowiednie uprawnienia do kierowania robotami budowlanymi.
6. Zamawiający zapewnia nieodpłatnie źródło poboru wody i energii elektrycznej.
7. W czasie realizacji robót Wykonawca będzie utrzymywał teren budowy w stanie wolnym od przeszkód komunikacyjnych oraz będzie składował i usuwał i wszelkie urządzenia pomocnicze i zbędne materiały, odpady i śmieci oraz niepotrzebne urządzenia prowizoryczne na własny koszt.
8. Wykonawca zapewni właściwą organizację i koordynację poprzez zabezpieczenie nadzoru wykonawczego robót.
9. Wykonawca będzie prawidłowo prowadził dokumentację budowy.
10. Po zakończeniu robót Wykonawca zobowiązany jest uporządkować teren budowy, doprowadzić go stanu nie gorszego niż w momencie rozpoczęcia robót i przekazać go Zamawiającemu w przed podpisaniem protokołu odbioru końcowego.
11. Wykonawca zapewnia ogólny dozór terenu budowy.
12. Wykonawca zorganizuje zaplecze budowy.
13. Wykonawca zobowiązuje się do ubezpieczenia budowy i robót z tytułu szkód, które mogą zaistnieć w okresie od rozpoczęcia robót do przekazania przedmiotu umowy Zamawiającemu, w związku z określonymi zdarzeniami losowymi - od ryzyk budowlanych oraz od odpowiedzialności cywilnej.
14. Jeżeli Wykonawca przewiduje udział podwykonawców powinien do oferty dołączyć wykaz podwykonawców wraz z określeniem zakresu rzeczowego i procentowego udziału finansowego w realizacji zamówienia.
15. Termin realizacji zamówienia: 30.11.2024 r.
16. O konieczności wykonania robót dodatkowych w szerszym zakresie niż wynika to z przedmiaru robót stanowiącego załącznik do SIWZ, które nie były możliwe do przewidzenia na etapie przygotowania oferty przez Wykonawcę, Wykonawca zobowiązany jest przed podjęciem się ich wykonania zawiadomić na piśmie Zamawiającego z podaniem proponowanego zakresu i kosztorysu. Roboty te Wykonawca zobowiązany jest wykonać, przy zachowaniu tych samych parametrów i standardów na podstawie dodatkowego zlecenia Zamawiającego, po podpisaniu przez strony aneksu ustalającego zakres rzeczowy, finansowy i termin realizacji. Brak podpisanego przez Zamawiającego aneksu przed przystąpieniem do tych robót uniemożliwia roszczenia Wykonawcy w tym zakresie.

**Umowa o wykonanie robót budowlanych Nr ...../2024**

zawarta w dn. .... r. w Lublinie pomiędzy:

Spółdzielnią Mieszkaniową Przedsiębiorstw Gospodarki Komunalnej w Lublinie, 20-815 Lublin, ul. I. Kosmowskiej 1B, REGON 001090880, NIP 712-016-38-66, wpisaną do Krajowego Rejestru Sądowego pod numerem 0000040471, reprezentowaną przez:

1. Artura Sieradza - Prezesa Zarządu,
2. Krzysztofa Krynickiego - Członka Zarządu,

zwaną dalej „Zamawiającym”,

a .....

zwanym dalej „Wykonawcą” o następującej treści:

## §1

1. Zamawiający zleca, a Wykonawca przyjmuje do wykonania zadanie: „**Termomodernizacja części budynku mieszkalnego wielorodzinnego zlokalizowanego w Lublinie przy ulicy Mariańskiej 29**”.
2. Zakres rzeczowy przedmiotu umowy określa projekt i opracowany na podstawie dokumentacji projektowej przedmiar robót, stanowiący załącznik nr 3 do SIWZ.
3. Wykonawca oświadcza, że zapoznał się z przedmiotem zamówienia, dokumentacją projektową i nie wnosi żadnych uwag.

## §2

1. Strony ustalają następujące terminy realizacji robót:

1.1 Rozpoczęcie robót ..... r

1.2 Zakończenie robót 30.11.2024 r.

## §3

Zamawiający przekaże protokolarnie Wykonawcy teren budowy do dnia ..... 2024 r. w zakresie umożliwiającym wykonanie prac. Po przyjęciu placu budowy Wykonawca odpowiada za stan BHP, ochronę przeciwpożarową, dozór mienia oraz za wszelkie szkody powstałe w okresie trwania budowy na przyjętym terenie.

## §4

Wykonawca zobowiązuje się wykonać przedmiot umowy zgodnie z wymaganiami określonymi w SIWZ, zatwierdzonej do realizacji dokumentacją techniczną i obowiązującymi w budownictwie zasadami wiedzy technicznej i normami.

## §5

1. Zamawiający powołuje Inspektora nadzoru w osobie: Adam Sokołek  
Inspektor nadzoru działa w granicach umocowania określonego przepisami ustawy z dnia 7 lipca 1994 r. Prawo budowlane (Dz.U. Nr 89, poz. 414 wraz z późniejszymi zmianami).
2. Wykonawca ustanawia kierownika budowy w osobie: .....

posiadającego uprawnienia budowlane Nr LUB/BO/.....

## §6

1. Zamawiający zapewnia Wykonawcy nieodpłatnie źródło poboru wody i energii elektrycznej.
2. Miejsce poboru zostanie określone w protokole wprowadzenia Wykonawcy na budowę.

## §7

1. W czasie realizacji robót Wykonawca będzie utrzymywał teren budowy oraz będzie usuwał wszelkie urządzenia pomocnicze i zbędne materiały, odpady i śmieci oraz niepotrzebne urządzenia prowizoryczne na własny koszt.
2. W trakcie trwania prac Wykonawca zabezpieczy teren budowy przed wejściem osób postronnych.
3. Wykonawca zapewni właściwą organizację i koordynację robót poprzez zabezpieczenie nadzoru wykonawczego robót.
4. Wykonawca będzie prawidłowo prowadził dokumentację budowy.
5. Wykonawca zapewnia ogólny dozór terenu budowy.
6. Wykonawca zorganizuje zaplecze budowy.
7. Wykonawca załatwia wszystkie formalności i ponosi koszty związane z budową.
8. Wykonawca zobowiązuje się do należytej dbałości o istniejącą zielen, chodniki i istniejącą infrastrukturę techniczną.
9. Wykonawca na własny koszt odtworzy nawierzchnię dróg, chodników i dokona rekultywacji zieleni zniszczonej podczas wykonywania prac.
10. Po zakończeniu robót Wykonawca zobowiązany jest uporządkować teren budowy i przekazać go Zamawiającemu w dniu podpisania protokołu odbioru końcowego.

## §8

1. Wykonawca zobowiązuje się wykonać przedmiot umowy z materiałów własnych, o których mowa w pkt 2-4 specyfikacji technicznej wykonania i odbioru robót, stanowiącej załącznik nr 4 do SIWZ.
2. Materiały i urządzenia, o których mowa w ust. 1 powinny odpowiadać, co do jakości wymogom wyrobów dopuszczonych do obrotu i stosowania w budownictwie określonym w art. 10 ustawy Prawo budowlane, wymaganiom specyfikacji istotnych warunków zamówienia oraz projektu.
3. Na materiały Wykonawca obowiązany jest posiadać certyfikat na znak bezpieczeństwa, deklarację zgodności lub certyfikat zgodności z Polską Normą lub aprobatą techniczną.

## §9

1. Do zawarcia umowy przez Wykonawcę umowy z Podwykonawcą konieczna jest zgoda Zamawiającego wyrażona na piśmie pod rygorem nieważności.
2. Wykonawca ponosi wobec Zamawiającego na zasadzie ryzyka pełną odpowiedzialność za roboty, które wykonuje przy pomocy podwykonawców, zarówno w zakresie odpowiedzialności kontraktowej jak i deliktowej.
3. Wykonawca zapewni ustalenie w umowach z podwykonawcami takiego okresu odpowiedzialności za wady, aby nie był on krótszy od okresu odpowiedzialności za wady Wykonawcy wobec Zamawiającego.
4. Wykonawca ponosi pełną odpowiedzialność za jakość, terminowość oraz bezpieczeństwo robót wykonywanych przez podwykonawców.

## §10

1. Wynagrodzenie Wykonawcy za wykonanie przedmiotu umowy ustala się w kwocie brutto: ..... zł. (słownie: .....zł.), w tym obowiązujący podatek od towarów i usług VAT – z zastrzeżeniem § 12. W/w wynagrodzenie ustalono na podstawie oferty i negocjacji przeprowadzonych z Wykonawcą.
2. Strony ustalają, że obowiązującą ich formą wynagrodzenia za wykonanie przedmiotu umowy określonego w § 1, będzie wynagrodzenie ryczałtowe.
3. Wykonawca określając wynagrodzenie ryczałtowe oświadcza, że na etapie przygotowania oferty zapoznał się z terenem budowy, dokumentacją projektową oraz wykorzystał wszelkie środki mające na celu ustalenie wynagrodzenia obejmującego całość robót będących przedmiotem niniejszej umowy.
4. O konieczności wykonania robót w szerszym zakresie niż wynika to z przedmiaru robót stanowiącego załącznik do SIWZ, robót dodatkowych, które nie były możliwe do przewidzenia na etapie przygotowania oferty przez Wykonawcę, Wykonawca zobowiązany jest przed podjęciem ich wykonania zawiadomić na piśmie Zamawiającego z podaniem proponowanego zakresu i kosztorysu. Roboty te Wykonawca zobowiązany jest wykonać, przy zachowaniu tych samych parametrów i standardów na podstawie dodatkowego zlecenia Zamawiającego, po podpisaniu przez strony aneksu ustalającego zakres rzeczowy,



finansowy i termin realizacji. Brak podpisanego przez Zamawiającego aneksu przed przystąpieniem do tych robót uniemożliwia roszczenia Wykonawcy w tym zakresie.

5. Wynagrodzenie za roboty, o których mowa w ust. 4, będzie ustalone kosztorysem powykonawczym na podstawie faktycznie wykonanych robót potwierdzonych przez Inspektora Nadzoru, zgodnie z podpisanym aneksem.

#### §11

1. Strony postanawiają, że rozliczenie za wykonane roboty odbędzie się fakturą końcową, wystawioną po zakończeniu i odbiorze całości robót.
2. Podstawą do wystawienia faktury końcowej i końcowego rozliczenia stanowi protokół odbioru końcowego (bez uwag Zamawiającego) przedmiotu umowy podpisany przez obie strony i inspektora nadzoru.
3. Po spisaniu protokołu odbioru końcowego Wykonawca wystawi fakturę VAT zatwierdzoną przez Inspektora nadzoru.
4. Wykonawca zobowiązany jest dostarczyć fakturę końcową wraz z podpisanym protokołem odbioru końcowego najpóźniej w terminie 14 dni po dokonaniu protokolarnego odbioru i przekazania obiektu do użytku bez wad i usterek. Łącznie z fakturą wykonawca składa oświadczenie, że nie zalega z płatnościami za wykonane roboty przez podwykonawców, jeśli brali udział w realizacji zadania.

#### §12

1. Ustala się 28 dniowy termin płatności od złożenia faktury przez Wykonawcę.
2. Zapłata należności z faktury nastąpi przelewem na konto podane przez Wykonawcę.

#### §13

Wykonawca przyjmuje na siebie następujące obowiązki szczególne:

1. Informowania Inspektora nadzoru i Zamawiającego o konieczności wykonania robót, o których mowa w § 10 ust. 4 w max. terminie 3 dni od daty stwierdzenia konieczności ich wykonania.
2. Informowania inspektora nadzoru o terminie zakrycia robót zanikających. Jeżeli Wykonawca nie poinformował o tych faktach inspektora nadzoru zobowiązany jest odkryć roboty lub wykonać otwory niezbędne do zbadania robót, a następnie przywrócić roboty do stanu poprzedniego na własny koszt.
3. W przypadku zniszczenia lub uszkodzenia robót, ich części, bądź urządzeń z winy Wykonawcy w toku realizacji - naprawienia ich i doprowadzenia do stanu poprzedniego.

#### §14

1. Strony ustalają niżej wymienione kary umowne liczone od wynagrodzenia brutto określonego w § 10, pkt. 1.
2. Kary te będą naliczane w następujących wypadkach i wysokościach, z zastrzeżeniem § 17.
  - 2.1 Wykonawca zapłaci Zamawiającemu kary umowne:
    - za zwłokę w wykonaniu przedmiotu umowy powstałą z winy Wykonawcy w wysokości 0,1% wynagrodzenia brutto ustalonego w umowie za każdy dzień zwłoki,
    - za zwłokę w usunięciu wad stwierdzonych przy odbiorze lub w okresie rękojmi za wady w wysokości 0,1% wynagrodzenia brutto ustalonego w umowie za każdy dzień zwłoki liczonej od dnia wyznaczonego na usunięcie wad.
    - w przypadku odstąpienia od umowy przez Zamawiającego z przyczyn leżących po stronie Wykonawcy w wysokości 10 % wynagrodzenia umownego brutto.
  - 2.2. Zamawiający zapłaci Wykonawcy kary umowne:
    - w przypadku odstąpienia od umowy z przyczyn zawinionych przez Zamawiającego w wysokości 3 % wynagrodzenia umownego brutto,
    - w przypadku zwłoki w odbiorze robót w terminie określonym w § 15 pkt 2 w wysokości 0,1 % wynagrodzenia brutto ustalonego w umowie za każdy dzień zwłoki.
3. Jeżeli wysokość zastrzeżonych kar umownych nie pokrywa poniesionej szkody Zamawiający może dochodzić odszkodowania uzupełniającego.

#### §15

1. Wykonawca (Kierownik budowy) będzie zgłaszał Zamawiającemu pisemnie gotowość do odbioru.
2. Zamawiający wyznaczy termin i rozpocznie odbiór przedmiotu umowy w ciągu 7 dni od daty zawiadomienia go o osiągnięciu gotowości do odbioru, zawiadamiając o tym Wykonawcę.

3. Strony postanawiają, że z czynności odbioru będzie spisany protokół zawierający wszelkie ustalenia w toku odbioru, jak też terminy wyznaczone na usunięcie ewentualnych wad stwierdzonych przy odbiorze - protokół zawierający uwagi Zamawiającego nie stanowi podstawy wypłaty wynagrodzenia.
4. Jeżeli w czasie trwania odbioru ujawniono istnienie wad, Zamawiający może przerwać czynności odbioru do czasu usunięcia wad przez Wykonawcę.
5. Wykonawca zobowiązany jest zawiadomić Zamawiającego o usunięciu wad oraz żądać wyznaczenia odbioru zakwestionowanych uprzednio robót, na zasadach określonych w niniejszej umowie.
6. Zamawiający dokona w terminie 3 dni odbioru robót zanikających lub ulegających zakryciu licząc od daty pisemnego zgłoszenia Wykonawcy.

#### §16

1. Wykonawca udziela Zamawiającemu 60 miesięcy rękojmi na roboty objęte niniejszą umową, licząc od daty odbioru końcowego.
2. W okresie rękojmi Wykonawca zobowiązuje się do bezpłatnego usunięcia wad powstałych z przyczyn zawinionych przez Wykonawcę w terminie 7 dni, jeżeli będzie to możliwe technicznie lub w innym terminie uzgodnionym przez strony.
3. W przypadku nie usunięcia przez Wykonawcę wad w wyznaczonym terminie Zamawiający może je usunąć na koszt i ryzyko Wykonawcy. W takim przypadku Zamawiający ma prawo naliczyć kary umowne z tytułu zwłoki do dnia ich usunięcia.
4. Wykonawca ubezpieczył budowę i roboty z tytułu należytego wykonania umowy, szkód, które mogą zaistnieć w okresie od daty rozpoczęcia robót do daty przekazania przedmiotu umowy Zamawiającemu, od zdarzeń losowych - ryzyk budowlanych oraz od odpowiedzialności cywilnej w wysokości 5 % wynagrodzenia ustalonego w § 10 pkt 1 w kwocie gwarancyjnej .....(słownie: .....)
5. W przypadku zabezpieczeń udzielonych w formie gwarancji lub poręczeń bankowych, z treści tych poręczeń lub gwarancji wynikać musi jednoznacznie, iż są one płatne na pierwsze żądanie Zamawiającego oraz mają charakter bezwarunkowy i nieodwołalny przez cały okres ich obowiązywania. Poręczenia lub gwarancje bankowe muszą obejmować okres od dnia zawarcia umowy do dnia wygaśnięcia uprawnień z tytułu gwarancji.
6. Wykonawca przy zawieraniu Umowy przekazuje zamawiającemu oryginały wskazanych w §16 pkt 5 polis ubezpieczeniowych, gwarancji bankowych lub dowód wpłaty kwot wskazanych w §16 pkt 5 na konto Zamawiającego: PKO BP 72 1020 3176 0000 5902 0011 1187.
7. Część zabezpieczenia, gwarantująca zgodne z umową wykonanie robót, zostanie zwolniona w ciągu 30 dni po odbiorze końcowym przedmiotu umowy. Pozostała część zabezpieczenia zostanie zwolniona w ciągu 14 dni po upływie okresu rękojmi. Wymienione zabezpieczenia zostaną zwolnione, jeśli we wskazanych terminach nie zostaną stwierdzone wady.
8. W okresie rękojmi Wykonawca zobowiązuje się do pisemnego zawiadomienia Zamawiającego w terminie 7 dni o:
  - zmianie siedziby firmy Wykonawcy,
  - ogłoszeniu upadłości firmy,
  - wszczęciu postępowania upadłościowego, w którym uczestniczy Wykonawca,
  - ogłoszeniu likwidacji firmy Wykonawcy,
  - zawieszeniu działalności firmy Wykonawcy,
  - zamiarze rozwiązania umowy spółki,
  - zmianie osób reprezentujących Wykonawcę,

Nie zawiadomienie w terminie 7 dni Zamawiającego o zaistnieniu powyższych zdarzeń spowoduje przepadek zabezpieczenia tytułu rękojmi.

#### §17

1. Oprócz przypadków wymienionych w treści tytułu XV Kodeksu Cywilnego Zamawiającemu przysługuje prawo odstąpienia od umowy w następujących sytuacjach:
  - 1.1 Zostanie ogłoszona upadłość lub rozwiązanie firmy Wykonawcy;
  - 1.2 Zostanie wydany nakaz zajęcia majątku Wykonawcy,

- 1.3 Wykonawca nie rozpoczął w terminie robót bez uzasadnionych przyczyn lub nie kontynuuje ich, pomimo wezwania Zamawiającego złożonego na piśmie,
- 1.4 W razie wystąpienia istotnej zmiany okoliczności powodującej, że wykonanie umowy nie leży w interesie Zamawiającego, czego nie można było przewidzieć w chwili zawarcia umowy - odstąpienie od umowy w tym wypadku może nastąpić w terminie miesiąca od powzięcia wiadomości o powyższych okolicznościach.
2. Odstąpienie od umowy powinno nastąpić w formie pisemnej pod rygorem nieważności takiego oświadczenia i powinno zawierać uzasadnienie.
3. W przypadku odstąpienia od umowy Wykonawcę oraz Zamawiającego obciążają następujące obowiązki szczególne:
  - 3.1. W terminie 7 dni od daty odstąpienia od umowy Wykonawca przy udziale Zamawiającego sporządzi szczegółowy protokół inwentaryzacji robót w toku według stanu na dzień odstąpienia;
  - 3.2. Wykonawca zabezpieczy przerwane roboty w zakresie obustronnie uzgodnionym na koszt tej strony, która odstąpiła od umowy;
  - 3.3. Wykonawca sporządzi wykaz tych materiałów, konstrukcji, urządzeń zakupionych na realizację inwestycji, które nie mogą być wykorzystane przez Wykonawcę do realizacji innych robót nie objętych niniejszą umową, jeżeli odstąpienie od umowy nastąpiło z przyczyn niezależnych od niego;
  - 3.4. Wykonawca niezwłocznie najpóźniej w terminie 7 dni usunie z terenu budowy urządzenie zaplecza przez niego dostarczone lub wzniesione.
4. W razie odstąpienia od umowy z przyczyn, za które Wykonawca nie odpowiada, Zamawiający obowiązany jest do odbioru robót wykonanych do dnia odstąpienia od umowy, zapłaty wynagrodzenia za wykonane roboty, pokrycia udokumentowanych kosztów poniesionych przez Wykonawcę oraz przejmie od Wykonawcy teren budowy.

#### §18

1. W sprawach nieuregulowanych niniejszą umową stosuje się przepisy kodeksu cywilnego i prawa budowlanego.
2. Wszystkie ewentualne kwestie sporne powstałe na tle wykonania niniejszej umowy strony będą rozstrzygać polubownie. W przypadku nie dojścia do porozumienia spory podlegają rozstrzygnięciu przez właściwy Sąd dla siedziby Zamawiającego.
3. Zmiana postanowień zawartej umowy może nastąpić za zgodą obu stron, wyrażoną na piśmie pod rygorem nieważności takiej zmiany.
4. Umowę niniejszą sporządzono w dwóch jednobrzmiących egzemplarzach, po jednym dla każdej ze stron.
5. Strony umowy oświadczają, że wyrażają zgodę na przetwarzanie danych osobowych, osób ujawnionych w umowie, na zasadach określonych w RODO i klauzulach informacyjnych.

**Zamawiający:**

1.....

2.....

Załączniki:

- 1). SIWZ z załącznikami
- 2) klauzule informacyjne

**Wykonawca:**

1.....

2.....

(pieczęć Oferenta)

## ZOBOWIĄZANIE

Przystępując do udziału w przetargu na: wykonanie **termomodernizacji części budynku mieszkalnego wielorodzinnego zlokalizowanego w Lublinie przy ulicy Mariańskiej 29** zobowiązuję się do ubezpieczenia budowy i robót z tytułu szkód, które mogą zaistnieć w okresie od rozpoczęcia robót do przekazania przedmiotu umowy Zamawiającemu, w związku z określonymi zdarzeniami losowymi - od ryzyk budowlanych w kwocie gwarancyjnej w wysokości wartości wykonania przedmiotu umowy.

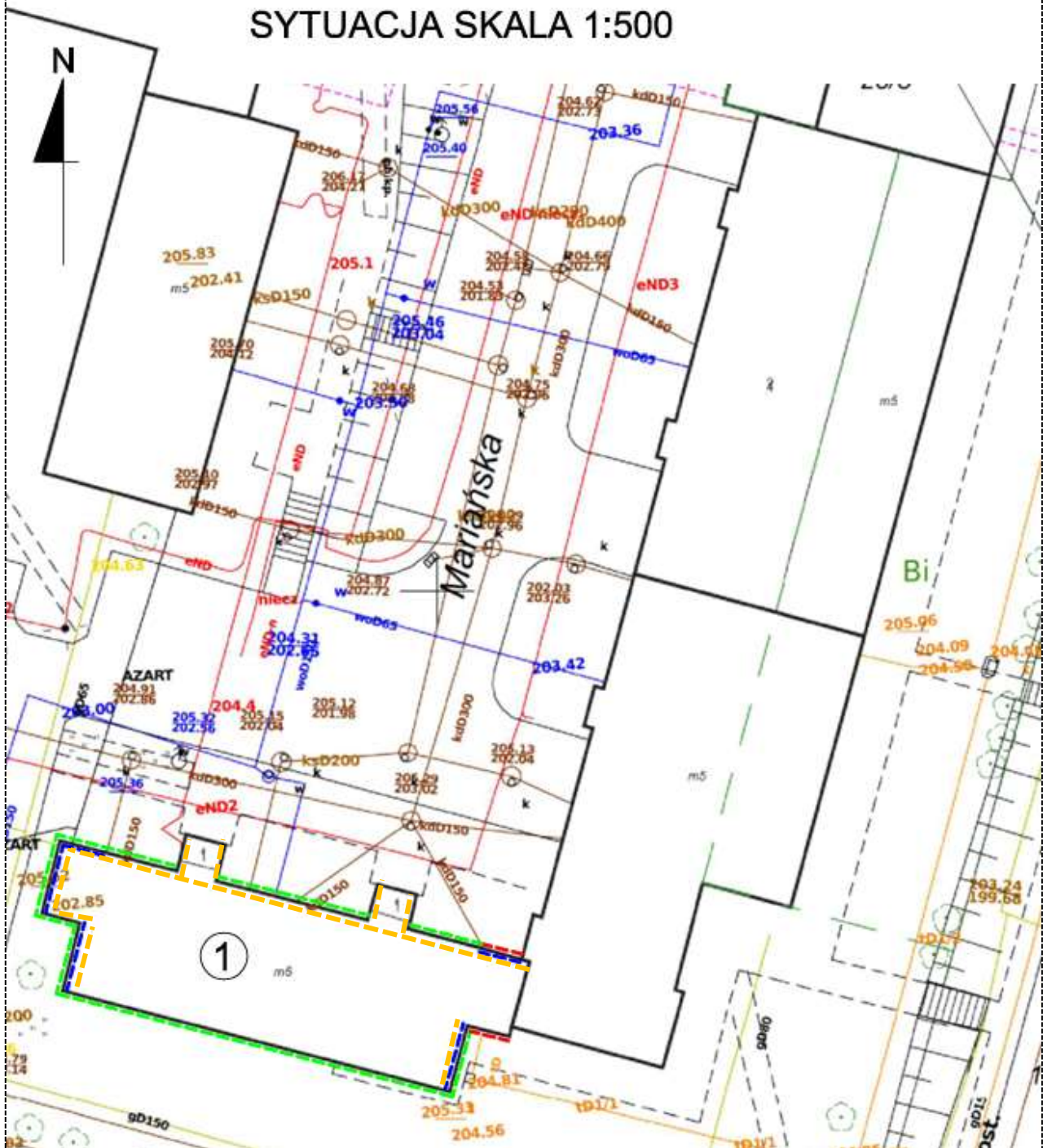
(miejsowość, data)

(podpis uprawnionego przedstawiciela oferenta)

**PROJEKT**  
**DOCIEPLENIA BUDYNKU**

[

TERMOMODERNIZACJA  
 BUDYNKU MIESZKALNEGO  
 UL. MARIAŃSKA 29, 20-142 LUBLIN  
 SYTUACJA SKALA 1:500

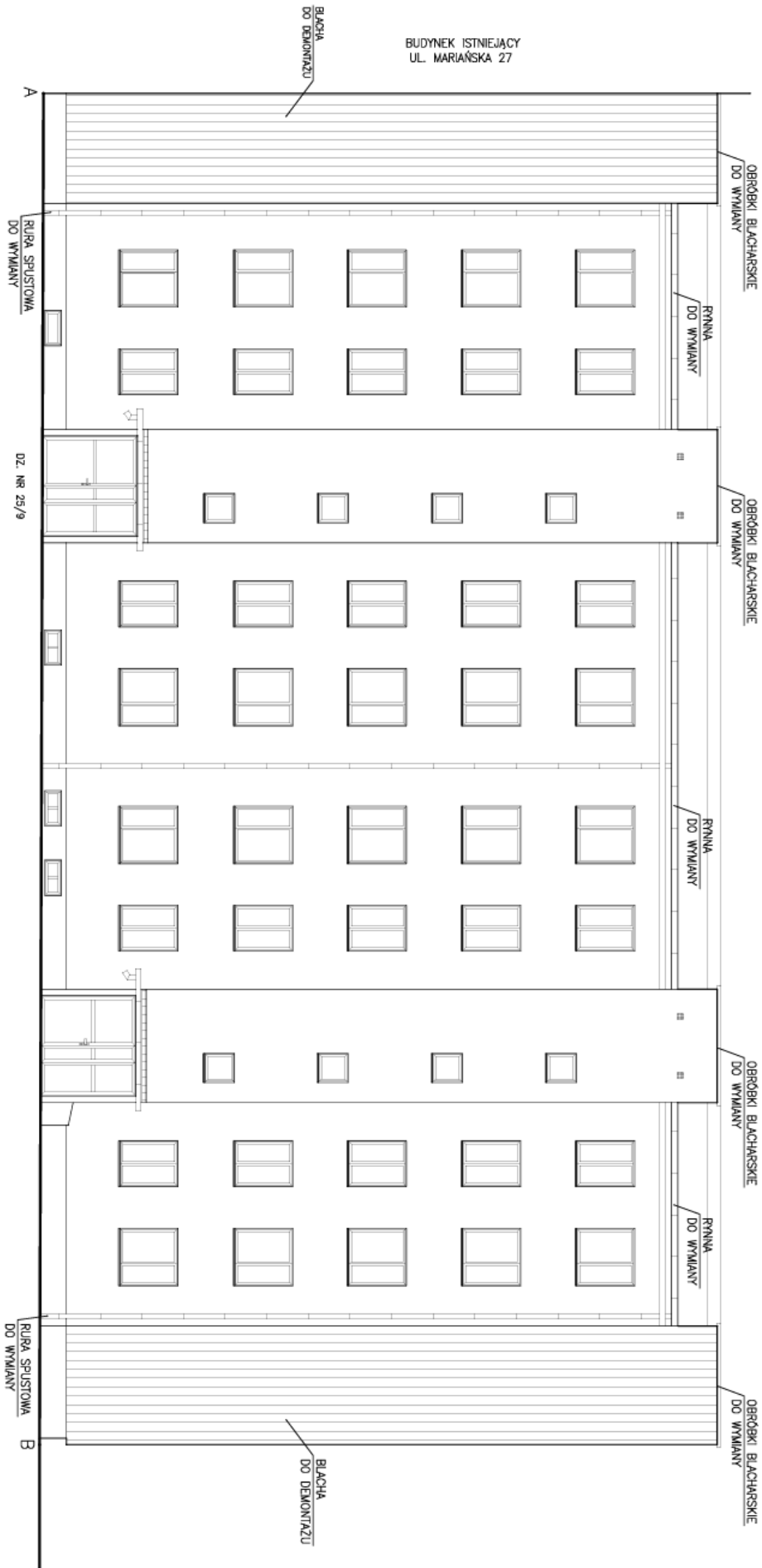


①	BUDYNEK MIESZKALNY OBJĘTY REMONTEM ELEWACJI
	ZAKRES DOCIEPLENIA - STYROPIAN
	ZAKRES DOCIEPLENIA - WĘLNA MINERALNA
	DEMONTAŻ BLACHY Z ELEWACJI

INWESTOR	SPÓŁDZIELNIA MIESZKANIOWA POK, UL. KOSMOWSKIEJ 1B, 20-815 LUBLIN		
OBIEKT	BUDYNEK MIESZKALNY WIELORODZINNY, UL. MARIAŃSKA 29, 20-142 LUBLIN		
OPRACOWANIE	GM - PROJEKT STUDIO MAREK GRELA		
PROJEKTOWAŁ	MGR INŻ. ARCH. MAREK STANISŁAW GRELA SPECJALNOŚĆ ARCHITEKTONICZNA, UPR. BUD. 29/Lb/97		
OPRACOWAŁ	MGR INŻ. ARCH. MARZENA GRELA-POPIELARZ		
SPRAWdziŁ	MGR INŻ. ARCH. HALNA OSTROWSKA SPECJALNOŚĆ ARCHITEKTONICZNA, UPR. BUD. 2404/Lb/85		
ARCHITEKTURA	SYTUACJA	SKALA 1:500	1 MAJ 2024

Część budynku objęta SWIZ

BUDYNEK ISTNIEJĄCY  
UL. MARIAŃSKA 27

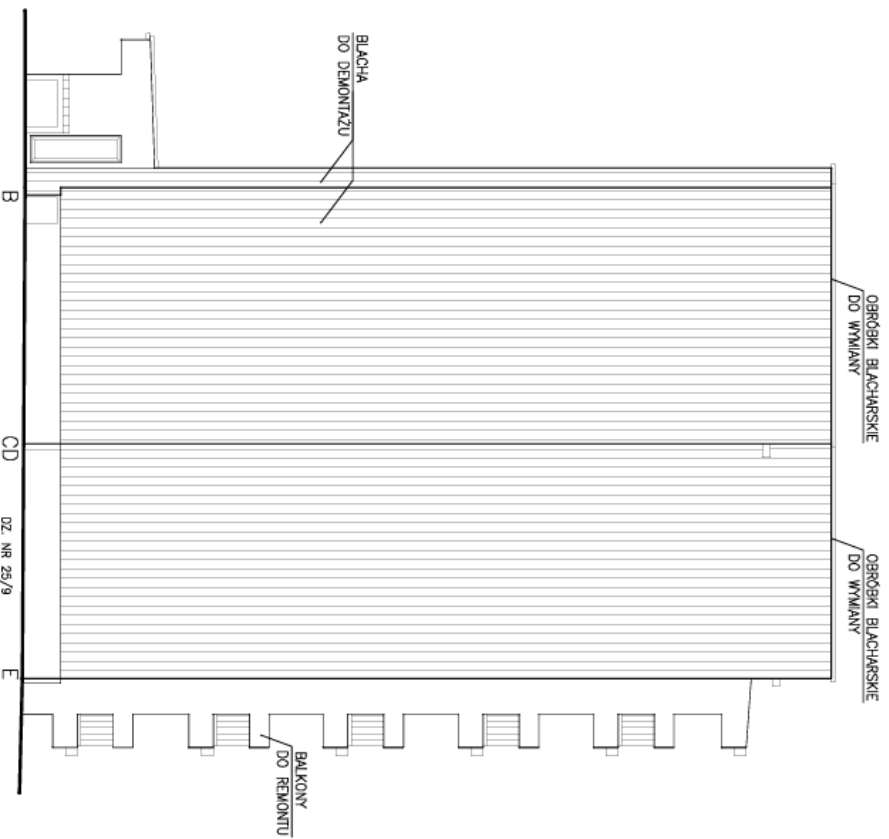


**STAN ISTNIEJĄCY SKALA 1:150**  
**ELEWACJA PÓLNO-CNO-WSCHODNIA**

- ZAKRES REMONTU NA ELEWACJI:
1. DEMONTAŻ BLACHY I OCIEPLENIA Z ELEWACJI.
  2. PASY PPOŻ.: DOCIEPLENIE WEŁNĄ MINERALNĄ GRUB. 15cm.
  3. DOCIEPLENIE NA ISTNIEJĄCYM OCIEPLENIU STYROPIANEM GRUB. 8cm 038.
  4. DOCIEPLENIE ŚCIAN SZCZYTOWYCH I PO ZDUCIU BLACHY STYROPIANEM GRUB. 15cm 038.
  5. WYMIANA RYNIEN, RUR SPUSZTOWYCH, OBROBEK BLACHARSKICH.

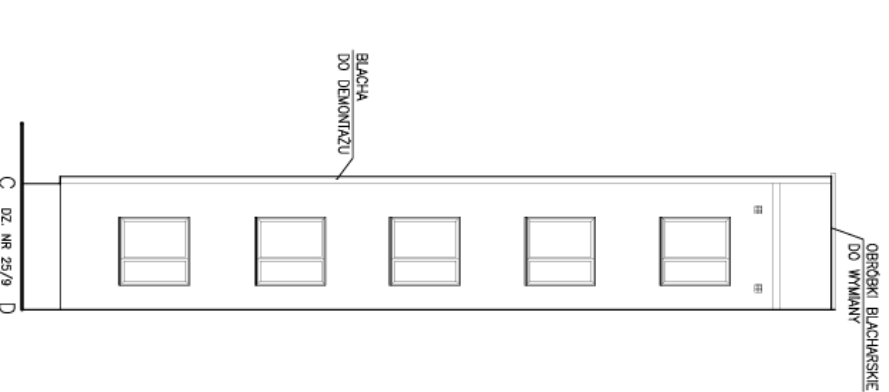


INWESTOR	SPÓŁDZIELNIA MIESZKAWNIWA POK. UL. KOSKOWSKIEJ 18, 20-815 LUBLIN
OBIEKT	BUDYNEK MIESZKALNY WIELOBLOKOWY, UL. MARIAŃSKA 29, 20-142 LUBLIN
OPRACOWANIE	GM - PROJEKT STUDIO MAREK GREJA
PROJEKTOWAŁ	MGR INŻ. ARCH. MAREK STANISŁAW GREJA
	SPECJALNOŚĆ ARCHITECTONICZNA, UPR. BUD. 29/Lb/97
OPRACOWAŁ	MGR INŻ. ARCH. MARZENA GREJA-POPELARZ
SPRAWDZIŁ	MGR INŻ. ARCH. HALINA OSTROWSKA
	SPECJALNOŚĆ ARCHITECTONICZNA, UPR. BUD. 2404/Lb/85
ARCHITEKTURA	STW ISTNIEJĄCY - ELEWACJA PÓLNO-CNO-WSCHODNIA
	SKALA 1:150
	<b>2</b> MAJ 2024

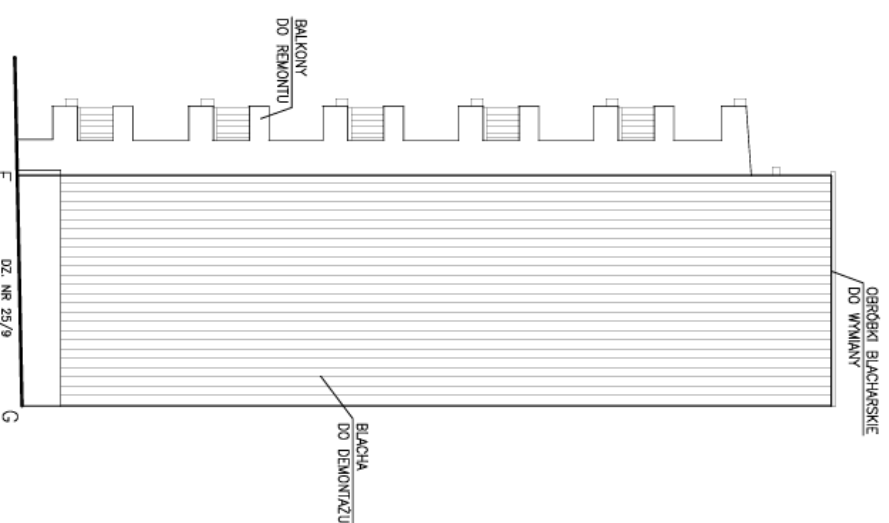
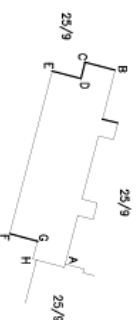


**ELEWACJA POŁUDNIOWO-ZACHODNIA**  
**STAN ISTNIEJĄCY SKALA 1:150**

- ZAKRES REMONTU NA ELEWACJI:**
1. DEMONTAŻ BLACHY I OCIEPLENIA Z ELEWACJI.
  2. PASY PROZ. DOCIEPLENIE WEŁNĄ MINERALNĄ GRUB. 15cm.
  3. DOCIEPLENIE NA ISTNIEJĄCYM OCIEPLENIU STYROPIANEM GRUB. 8cm 038.
  4. DOCIEPLENIE ŚCIAN SZCZYTOWYCH I PO ZDUCIU BLACHY STYROPIANEM GRUB. 15cm 038.
  5. REMONT BALKONÓW.
  6. WYMIANA OBRÓBEK BLACHARSKICH.



**ELEWACJA POŁUDNIOWO-ZACHODNIA**

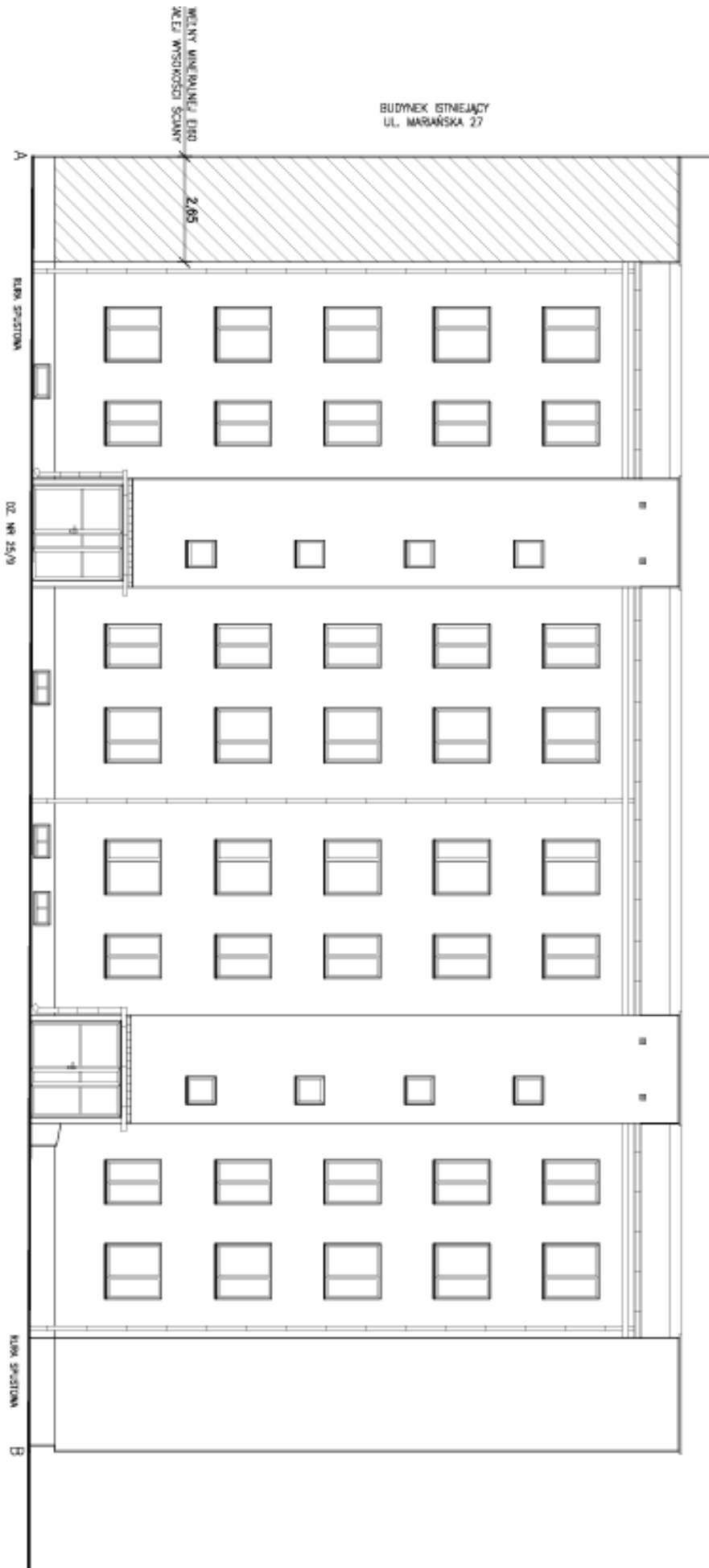


**ELEWACJA POŁUDNIOWO-WSCHODNIA**

INWESTOR	SPÓŁDZIELNIA MIESZKANOWA, POK. UL. KOSMOŃSKIEJ 18, 20-815 LUBLIN
OBIEKT	BUDYNEK MIESZKALNY WIELORODZINNY, UL. MARJAŃSKA 29, 20-142 LUBLIN
OPRACOWANIE	GM - PROJEKT STUDIO MARKA GREJA
PROJEKTOWAŁ	MGR INŻ. ARCH. MAREK STANISŁAW GREJA SPECJALNOŚĆ ARCHITECTONICZNA, UPR. BUD. 29/LP/97
OPRACOWAŁ	MGR INŻ. ARCH. MAREK GREJA-POPELARZ
SPRAWDZIŁ	MGR INŻ. ARCH. HANNA OSTROWSKA SPECJALNOŚĆ ARCHITECTONICZNA, UPR. BUD. 2404/LP/95
ARCHITECTURA	STAN ISTNIEJĄCY-EDYWACJE PŁ-N-ZACH, PŁ-D-ZACH, PŁ-D-WSCH SKALA 1:150
	<b>3</b> MAJ 2024



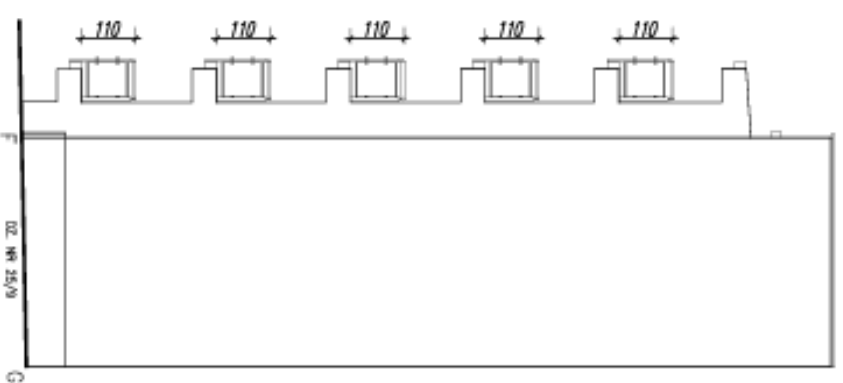
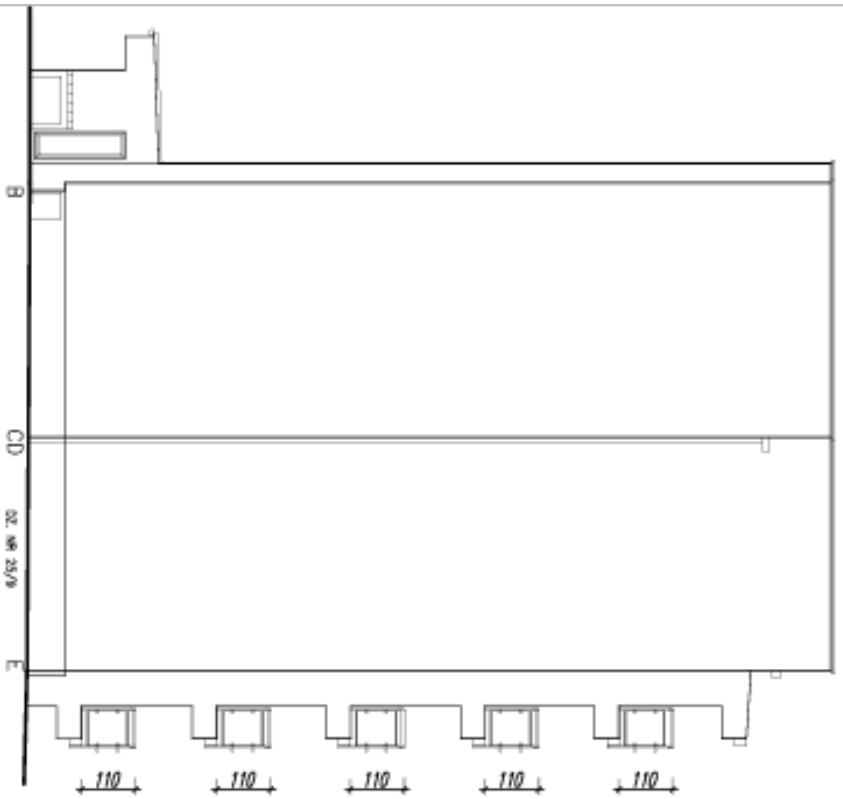
BUDYNEK ISTNIEJĄCY  
UL. MARJAŃSKA 27



ZAKRES REMONTU I DOGŁEPIENIA ŚCIAN ZEWNĘTRZNYCH  
WG WYMOGÓW PROŻ SKALA 1:150  
ELEWACJA POŁNOČNO-WŠCHODNIA



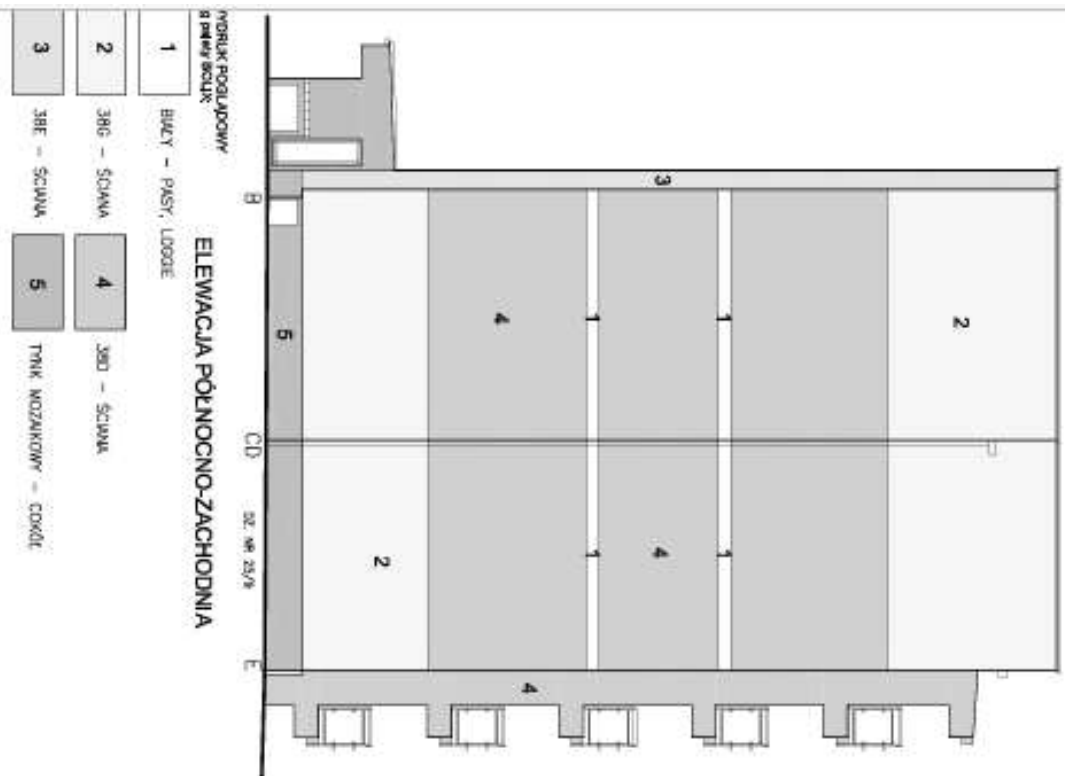
INWESTOR	SPÓŁDZIELNIA WOSPOWONIA PRK. UL. KOSZYŃSKIEJ 1B, 20-815 LUBLIN
OBJEKT	BUDOWA WIEŻYCIARNI WIELKODZIANY, UL. MARJAŃSKA 26, 20-142 LUBLIN
OPRACOWANIE	CA - PROJEKT STROJÓW WAPNIA BRZGA
PROJEKTOWIK	MAR NIZ ARCH. WAPNIA STROJAW BRZGA SPECJALNOŚĆ ARCHYTEKTURA, UL. ŚLĄ. 29/1b/1/97
OPRACOWANIE	MAR NIZ ARCH. WAPNIA BRZGA-PORADNICTWO
SPRAWOZDANIE	MAR NIZ ARCH. HALINA OSTROŃSKA SPECJALNOŚĆ ARCHYTEKTURA, UL. ŚLĄ. 29/1b/1/95
ARCHYTEKTURA	ZAKRES REMONTU - ELEWACJA POŁNOČNO-WŠCHODNIA
	SKALA 1:150
	5
	MAJ 2024



ZAKRES REMONTU I DOCIĘPIENIA ŚCIAN ZEWNĘTRZNYCH  
W/G WYMOGÓW PPOZ SKALA 1:150

NWIESTNIK	SPÓŁDZIELNIA MIESZKANIOWA TOR, UL. KOSZARSKIEJ 16, 20-815 TORUŃ
OBJEKT	BUDYNIEK MIESZKALNY WIELKOPROSTOKĄTNY, UL. WARSZAWSKA 29, 20-142 TORUŃ
OPRACOWANIE	GM - PROJEKT STUDIO WARSZAWA
PROJEKTOWIEC	MARZ NAZ. ARCH. WAREX STANISŁAW DĘBIA SPECJALNOŚĆ ARCHITECTURALNA, UPN. 810, 20/07/Lv/97
OPRACOWANIE	MARZ NAZ. ARCH. WAREX STANISŁAW DĘBIA - POCZĄTEK
SPRAWDZICIEL	MARZ NAZ. ARCH. HALINA OSTROŃSKA SPECJALNOŚĆ ARCHITECTURALNA, UPN. 810, 24/07/Lv/85
ARCHITECTURA	ZAKRES REMONTU - CIĘPIENIE P14-20/1, P10-20/1, P13-20/1, P13-20/1, SKALA 1:150
	<b>6</b> MAJ 2024

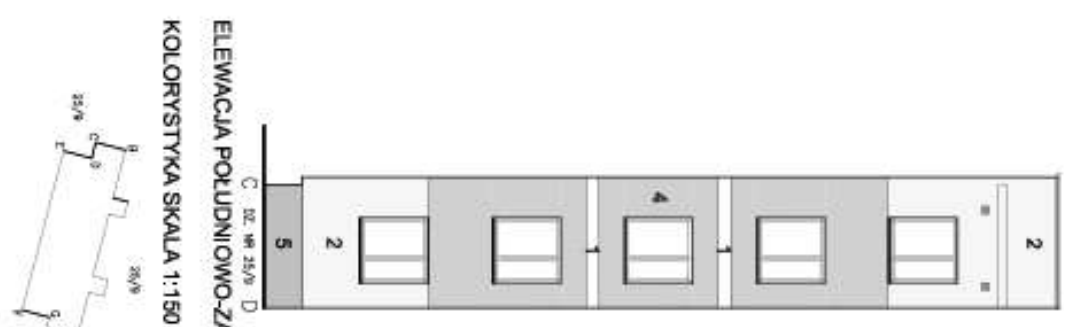




WIDOK POGLĄDOWY  
z północy

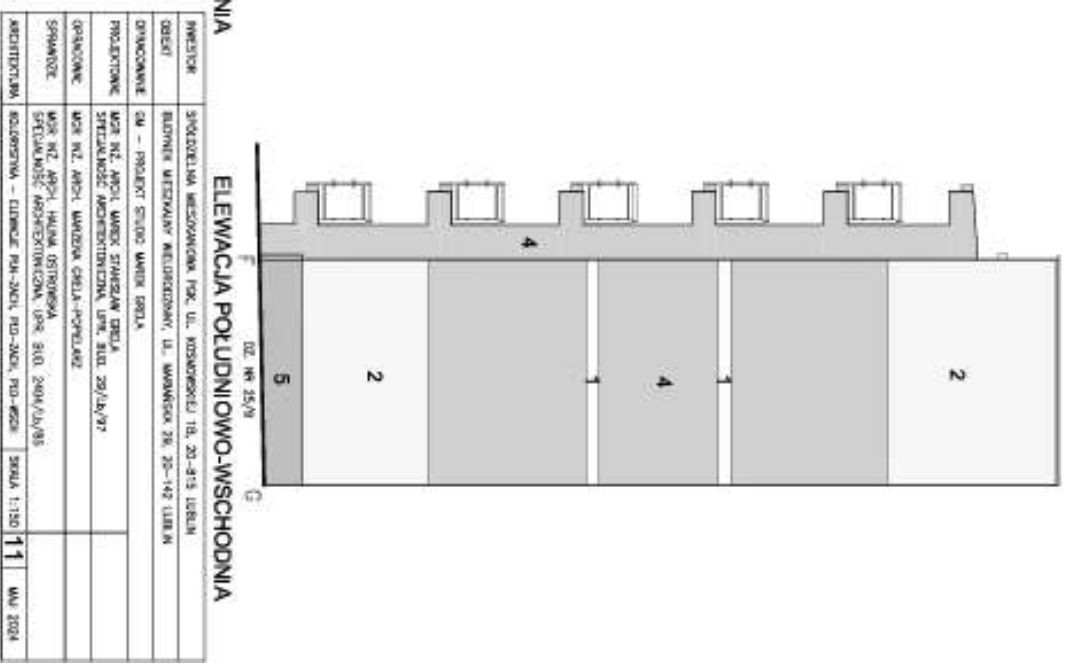
**ELEWACJA POŁNOCNO-ZACHODNIA**

- 1 BIAŁY - PASTY, LUBOJE
- 2 BIEŁY - SZYMA
- 3 BRZ - SZYMA
- 4 BRZ - SZYMA
- 5 TYNK NOŻARKOWY - COXOLF



**ELEWACJA POŁUDNIOWO-ZACHODNIA**

**KOLORYSTYKA SKALA 1:150**


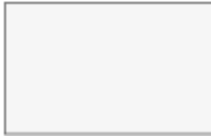





**ELEWACJA POŁUDNIOWO-WSCHODNIA**

INWESTOR	SPÓŁNOŚĆ WIAKSYNOWNIA POL. UL. KOSZAROWEJ 18, 20-815 LUBLIN
OBIEKT	BUDOWA WIEŻYCIARZ KULIGOWSKI, UL. WARSZAWSKA 28, 20-142 LUBLIN
OPRACOWANIE	CA - PROJEKT STUDIO WIAKSYNOWNIA
PROJEKTOWIEC	MGR INŻ. ARCH. WIEKSY STANISŁAW BRUJA
OPRACOWANIE	MGR INŻ. ARCH. WIEKSY STANISŁAW BRUJA SPRACOWNICZKI ARCHITEKTURZYNI UL. SŁOJ 20/1A/1/17
SPRACOWNICZKI	MGR INŻ. ARCH. WIAKSY STANISŁAW BRUJA SPRACOWNICZKI ARCHITEKTURZYNI UL. SŁOJ 20/1A/1/17
ARCHITEKTURA	KOLORYSTYKA - EDWARD PAWŁAK, DR. SŁOJ 20-1A/1/17 BUDOWA 1:150
	11 MW 2024

ZESTAWIENIE KOLORÓW FARB I TYNKÓW  
WG PALETY BOLIX SPEKTRUM 300+

BUDYNEK MIESZKALNY WIELORODZINNY  
UL. MARIAŃSKA 29, 20-142 LUBLIN

NUMER	PRZYKŁADOWY WZÓR KOLORU	FARBA TYNK	MIEJSCE
1.		BIALY BOLIX	PASY NA ELEWACJACH, LOGGIE - WG PROJEKTU
2.		38G BOLIX	ŚCIANA - WG PROJEKTU
3.		38E BOLIX	ŚCIANA - WG PROJEKTU
4.		38D BOLIX	ŚCIANA - WG PROJEKTU
5.		TYNK MOZAIKOWY BOLIX	COKÓŁ - WG PROJEKTU

OBOWIĄZKOWO WYKONAĆ PRÓBY KOLORÓW BOLIX PODANYCH W PROJEKCIE PRZED PRZYSTĄPIeniem DO MAŁOWANIA ELEWACJI, W MIEJSCACH NASŁONECZNIONYCH I ZACIENIONYCH.

UWAGA!

1. ROZMIESZCZENIE KOLORÓW NA ELEWACJACH WYKONAĆ WG RYSUNKÓW PROJEKTU.
2. WYKONAWCA ZOBOWIĄZANY JEST STOSOWAĆ WZORNIK KOLORÓW PODANY W PROJEKCIE.
3. NIEDOPUSZCZALNA JEST ZMIANA KOLORÓW BEZ ZGODY PROJEKTANTA.
4. PROJEKT PODLEGA OCHRONIE PRAWA AUTORSKIEGO.

INWESTOR	SPÓŁDZIELNIA MIESZKANIOWA PGK, UL. KOŚMOWSKIEJ 15, 20-815 LUBLIN		
OBJEKT	BUDYNEK MIESZKALNY WIELORODZINNY, UL. MARIAŃSKA 29, 20-142 LUBLIN		
OPRACOWANIE	GM - PROJEKT STUDIO MAREK GREJA		
PROJEKTOWAŁ	MGR INŻ. ARCH. MAREK SIANKSIŁAW GREJA		
	SPECJALNOŚĆ ARCHYTEKTONICZNA, UPR. BUD. 29/1b/97		
OPRACOWAŁ	MGR INŻ. ARCH. MARZENA GREJA-POPELJARZ		
SPRAWDZIŁ	MGR INŻ. ARCH. HALINA OSTROWSKA		
	SPECJALNOŚĆ ARCHYTEKTONICZNA, UPR. BUD. 2404/1a/85		
ARCHITEKTURA	ZESTAWIENIE KOLORÓW FARB I TYNKÓW BOLIX	13	MAJ 2024

